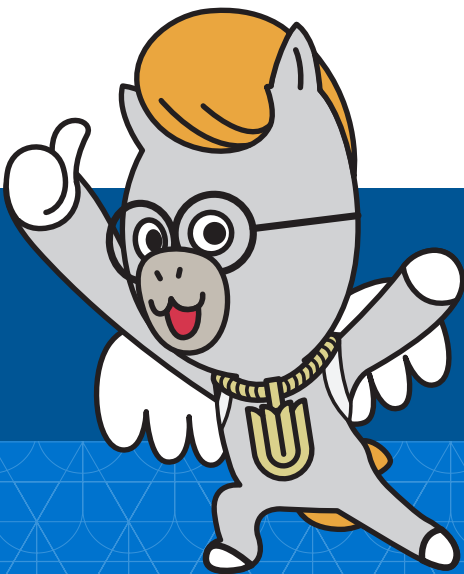


수원대학교 25주년 기념 캠페인

25



USW  
THE UNIVERSITY  
OF SUWON



수원대학교  
대학원(전기)  
신입생 모집요강

2025

수원대학교  
대학원  
전기 모집요강  
목차

1. 대학원 모집학과(전공) 및 모집인원	4
1-1. 특수대학원 모집학과 및 모집전공	5
2. 대학원 및 특수대학원 후기모집 전형 일정	6
3. 지원자격	6
4. 제출서류	7
5. 입학 전형절차	7
6. 전형료	7
6-1. 전형료 환불	8
7. 합격자 안내	8
8. 등록안내	8
9. 지원자 유의사항	9
10. 외국인 지원자 유의사항	10
11. 일반대학원 장학제도	12
11-1. 특수대학원 장학제도	14
12. 학과 연락처	16
13. 특수대학원 소개	17
14. 기숙사 입사 안내	31
15. 입학상담 및 문의처	31
16. 교통안내/찾아오시는 길	32
17. 수원대학교 캠퍼스 맵	35

# 01 대학원 모집학과(전공) 및 모집인원

계열	모집학과		모집과정		전공	비고
	학과	박사	석사	석사		
인문사회	국어국문학과	○	○		국어국문학	
	영어영문학과	○	○		영어영문학	
	중어중문학과	/	○		한중통번역, 중국어문학	
	사학과	/	○		사학	
	경영학과	○	○		인사관리, 회계, 마케팅, 재무론, 생산계량 및 경영정보, 경제금융, 글로벌비즈니스, 서비스경영(박사) 개설예정	
자연과학	행정학과	○	/		행정학	
	컴퓨터학과	○	○		컴퓨터학	
	생명공학과	○	○		생명공학	
	통계정보공학과	/	○		통계정보학	
공학	식품영양학과	○	○		식품영양학, 임상영양학	
	아동가족복지학과	○	○		아동학, 가족복지상담(박사과정) 아동가족복지학(석사과정)	
	토목공학과	○	○		토목공학	
	건축공학과	○	○		건축공학	
	도시부동산학과	○	○		도시부동산학	
	산업정보공학과	/	○		산업정보공학	
	전자재료공학과	○	○		전자재료공학	
	기계공학과	○	○		기계공학, 수소자동차(석사과정만 해당)	수소자동차전공 (정원외·계약학과)
	화학공학과	○	○		화학공학, 화장품화학공학	
	신소재공학과	○	○		신소재공학	
예·체능	환경공학과	○	○		환경공학	
	전기공학과	○	○		전기공학	
	전자공학과	○	○		전자공학	
	정보통신공학과	/	○		정보통신공학	
	데이터과학과	/	○		데이터과학과	
	체육학과	○	○		체육학	
	무용학과	/	○		무용학	
	미술학과	○	○		회화, 조소(전공선택은 석사과정만 해당) 미술학(박사과정)	
	산업미술과	/	○		산업미술	
	음악학과	○	○		음악학	
보건	간호학과	/	○		간호학	
모집인원		59	70			

※ 참고: "○" 표시는 모집함, "×" 표시는 모집하지 않음, "/" 표시는 과정 없음

# 01-1 특수대학원 모집학과 및 모집전공

대학원명	모집학과			모집인원	비고
	계열	학과	전공		
공공정책대학원	인문사회	정책학과	행정경영	35명	
			바이오경영정책		
			유아교육행정		
			사회복지		
			시민사회자원봉사		
			ESG경영정책		
공학대학원	공학	컴퓨터학과	컴퓨터학	50명	
			토목공학		
			도시부동산학과		
			드론산업공학과		
			산업정보공학과		
			기계공학		
			전기공학		
			전자공학		
			환경공학		
			전자재료공학과		
			소방재난안전학과		
			정보보호학과		
사회복지대학원	인문사회	사회복지학과	사회복지실천	30명	
			가족아동청소년상담		
			놀이미술융합상담		
			군상담		
스포츠과학대학원	예·체능	스포츠과학과	골프산업	15명	
			스포츠경영		
			해양레저산업		
			운동건강관리		
고용서비스대학원	인문사회	고용서비스학과	고용서비스	25명	
			HR서비스		
미술대학원	예·체능	조형예술학과	서양화	31명	
			서예·문인화		
			한국회화		
음악대학원	예·체능	뮤직프로페셔널학과	화예조형학과	30명	
			페다고지		
			반주코칭		
			뉴미디어실용음악		
			지휘		
경영대학원	인문사회	경영학과	음악치료상담	15명	
			문화예술기획		
			경영		
문화예술대학원	예·체능	문화예술학과	부동산 경제금융	8명	
			연극		
			영화영상		
			무용		
호텔관광대학원	인문사회	호텔관광경영학과	K-콘텐츠기획제작	7명	
			호텔외식경영		
글로벌창업대학원	인문사회	글로벌창업학과	관광경영	20명	
			창업경영		
			창업컨설팅		

※ 전공은 본교 사정에 의해 모집이 제한될 수 있음

## 02 대학원 및 특수대학원 후기모집 전형 일정

### 2025학년도 1학기 대학원 전형일정

대학원명	원서교부 및 접수	면접(실기)일시	정원외 면접일시	합격자 발표	등록기간
공학대학원(소방재난안전학과) 공학대학원(드론산업공학전공)	2024. 11. 1.(금) ~11. 15.(금)	2024. 11. 23.(토)	2024. 11. 23.(토)	12. 3.(화) 14:00	2024. 12. 3.(화) 14:00 ~ 12. 6.(금) 16:00
대학원(석, 박사)		2024. 11. 26.(화)	2024. 11. 26.(화)		
교육대학원		2024. 11. 25.(월) ~ 11. 26.(화)	2024. 11. 25.(월)~ 11. 26.(화)		
음악대학원 미술대학원 호텔관광대학원 공학대학원 스포츠과학대학원 문화예술대학원 공공정책대학원 경영대학원 사회복지대학원 고용서비스대학원 글로벌창업대학원		2024. 11. 26.(화)	2024. 11. 26.(화)		

### 추가, 최종 모집 일정

대학원명	원서 접수	면접(실기)일시	합격자 발표	등록기간
대학원(석,박사) 교육대학원 경영대학원 공학대학원 호텔관광대학원 미술대학원 사회복지대학원 고용서비스대학원 스포츠과학대학원 문화예술대학원 글로벌창업대학원 음악대학원	추가 모집 2024. 12. 11.(수)~ 12. 19.(목)	2024. 12. 27.(금) - 일반, 미술, 스포츠, 문화, 공학, 고용서비스 - 교육, 경영, 호텔관광, 사회복지, 글로벌창업, 음악, 공공	2025. 1. 7.(화) 수시발표 14:00	2025. 1. 7.(화) 14:00~ 1. 9.(목) 16:00
	최종 모집 2025. 1. 15.(수)~1. 17.(금)	2024. 1. 23.(목) - 일반, 미술, 스포츠, 문화, 공학, 고용서비스 - 교육, 경영, 호텔관광, 사회복지, 글로벌창업, 음악, 공공 (정원외 접수불가)	2025. 2. 3.(월) 수시발표 14:00	2025. 2. 3.(월) 14:00~ 2. 4.(화) 16:00

※ 전형일정은 본교 사정에 의해 변경 될 수 있음.

## 03 지원자격

과정	내용
일반대학원 박사 과정	가. 국내외 대학원 석사학위 취득자 및 2025년 3월 이전 석사학위 취득예정자(외국인 지원자 별도문의) 나. 기타 관계법령에 의하여 위와 동등 이상의 학력이 있다고 인정되는 자 다. 석사과정 출신 학과 또는 전공과 관계없이 지원할 수 있음 라. 비동일 학과 또는 특수(아간)대학원 출신자는 입학 후 소정의 석사과정 개설과목(선수과목)을 이수하여야 함 ※ 임상영양학 지원자는 영양사 면허증 소지자만 가능
일반대학원 석사 과정	가. 국내외 4년제 대학 학사학위 취득자 및 2025년 3월 이전 취득 예정자(외국인 지원자 별도문의) 나. 기타 관계법령에 의하여 위와 동등 이상의 학력이 있다고 인정되는 자 다. 학사과정 출신 학과 또는 전공과 관계없이 지원할 수 있음(교육대는 제외) 라. 비동일 학과 출신자는 입학 후 소정의 학부과정 개설과목(선수과목)을 이수하여야 함 ※ 임상영양학 지원자는 영양사 면허증 소지자만 가능
특수대학원	가. 국내외 4년제 대학 학사학위 취득자 및 2025년 3월 이전 취득예정자 나. 기타 관계법령에 의하여 위와 동등 이상의 학력이 있다고 인정 되는 자 다. 학사과정 출신학과 또는 전공과 관계없이 지원할 수 있음

## 04 제출서류

구분	박사	석사	비고
입학원서 1부, 사진대장 1부	○	○	- 인터넷 원서 접수 후 출력
학부 졸업(예정)증명서 1부	○	○	- 졸업증명서에는 학위등록번호가 기재되어 있어야 함
석사 졸업(예정)증명서 1부	○	×	
학부 전학년 성적증명서 1부	○	○	- 평점평균 백분율로 환산점수 기재
석사 전학년 성적증명서 1부	○	×	
연구계획서 1부	○	×	- 본교 소정양식(홈페이지에서 다운로드)
사진2매	○	○	- 반명함사진(최근 3개월 이내 촬영한 사진) - 입학원서, 사진대장에 각각 1장씩 부착하여 제출
재직증명서, 경력증명서, 자격증 등 장학금 신청 관련 증빙서류	○	○	- 해당자에 한함
영양사 자격증 사본	○	○	- 일반대학원 임상영양학전공 지원자에 한함
학과장추천서	×	○	- 특성화분야 추천자에 한함
학·연·산협동과정 기관장 추천서	×	○	- 학·연·산협동과정 지원자에 한함
외국대학 졸업자 학력 입증서류	○	○	- 한국어 또는 영어로 번역 및 공정한 졸업증명서 및 성적증명서 제출 - 아포스티유(Apostille) 확인 또는 영사확인을 받은 서류이어야 함 - 해당자에 한함

※ 외국인 학생은 "외국인 지원자 유의사항" 참조

## 05 입학 전형절차

원서접수	전형료납부	원서접수	시험	합격자 발표	등록금납부
1 수원대학교 홈페이지 접속	2 박사: 60,000원 석사: 50,000원	원서 접수 완료 후 입학원서와 그 외 제출서류를 대학원교학과에 제출 - 방문접수 - - 우편접수 -	4 서류전형 및 면접고사	5 홈페이지 합격자 확인	6 고지서 출력 후 가상계좌 등록금 납부

## 06 전형료

구분	전형료	비고
석사	50,000원	전형료 입금 계좌 신한은행 140-011-941308 (예금주: 수원대학교)
박사	60,000원	



## 06-1 전형료 환불

※ 접수가 완료(전형료 결제 완료)된 이후에는 지원을 취소할 수 없으며, 다음과 같이 규정된 사유 이외에는 전형료를 반환하지 않음

구분	내용
과납한 금액	① 입학전형에 응시한 사람이 착오로 과납한 경우
납부한 입학전형료 전액	① 대학의 귀책사유로 입학전형에 응시하지 못한 경우 ② 천재지변으로 인하여 입학전형에 응시하지 못한 경우 ③ 질병 또는 사고 등으로 의료기관에 입원하거나 본인의 사망으로 입학전형에 응시하지 못한 경우 (해당 사항을 증명할 수 있는 경우만 해당) ④ 미적격자 ⑤ 지원전공이 없거나 상이한 경우

## 07 합격자 안내

- ▣ 대학원 홈페이지를 통해 합격자 발표를 하오니 반드시 확인하시기 바람
- ▣ 본 등록기간 내에 등록을 하지 않으면 합격을 취소함
- ▣ 2025년 2월 학사(석사) 학위 취득예정 자격으로 합격한 경우 서류를 대학원 교학과로 제출하여야 함 (미 제출시 입학할 취소함)
  1. 제출서류 : 졸업증명서(학위등록번호 기재) 1부, 성적증명서 1부
  2. 제출기한 : 2025. 2. 21.(금) 17:00까지
- ▣ 외국소재 대학(원) 출신자는 추후 학력조회 시 적극 협조하여야 하고, 학력조회 미확인 시 입학할 취소함. 입학 후에도 본교에서 학력조회에 대한 소명을 요청한 경우 적극 협조하여야 하고, 협조하지 않을 경우 학력해 문제가 있는 것으로 간주하여 입학할 취소함
- ▣ 등록기간 내에 미등록 시 입학할 의사가 없는 것으로 간주하여 합격취소 함.
- ▣ 최초 합격자 중 미등록자가 발생할 경우 본 대학원의 입학사정원칙에 따라 추가 합격자를 선발할 수 있으며, 추가선발자의 통보는 최초 합격자의 등록기간 종료 후 개별통보 함.
- ▣ 추가 합격자에 대한 통보는 입학원서에 기재한 연락처로 하는 것을 원칙으로 하며, 해당 연락처로 통보 하였음 에도 불구하고 연락이 두절(미수신 1~2회)되는 자는 미등록 총원 대상에서 제외하며, 본 대학원에서는 이에 대한 책임을 지지않습니다.

## 08 등록안내

### 가. 등록절차

- ▣ 대학원 홈페이지에서 등록금고지서를 출력 후 가상계좌 입금
- ▣ 등록금 납부기간 : 2024. 12. 3.(화)~12. 6.(월) 16:00까지 (정시모집)  
2025. 1. 7.(화)~1. 9.(목) 16:00까지 (추가 모집)  
2025. 2. 3.(월)~2. 4.(화) 16:00까지 (최종 모집)
- ▣ 등록 기간 내에 등록을 하지 않을 시 합격이 취소됨
- ▣ 등록금은 신용카드로 납부 할 수 없습니다.
- ▣ 등록금고지서는 등록기간에 합격자발표 배너를 통해 조회·출력 가능합니다.
- ▣ 등록금고지서를 출력하여 입학금, 등록금 등을 등록금고지서의 신한은행 가상계좌로 납부하여야 합니다.

### 나. 등록금 환불

- ▣ 등록금 완납 후 등록을 취소하고자 하는 경우에는 2025년 2월 21일(금) 17:00까지 『입학포기 및 등록금 환불신청서』를 작성하고 신분증과 계좌사본을 지참하여 대학원교학과에 방문하여 신청

#### 개강 후 기타 부득이한 사유로 인해 자퇴를 하는 경우

- 개강일부터 30일까지 : 등록금의 1/6 감면해서 지급
- 30일 경과한 날~60일까지 : 등록금의 1/3 감면해서 지급
- 60일 경과한 날~90일까지 : 등록금의 1/2 감면해서 지급
- 90일 경과 후 : 환불 없음
- ※ 개강 후에는 입학금 환불 없음

## 09 지원자 유의사항

- ▣ 서류가 미비된 경우에는 시험에 응시할 수 없으며, 원서 기재사항 및 제출서류가 허위로 확인되거나 졸업예정자가 학위를 취득하지 못한 경우에는 합격과 입학을 취소함
- ▣ 인터넷 접수 완료 후 입학원서와 제출서류를 제출하여야 하며, 등기우편 접수 시 접수 마지막 일자 소인을 기준으로 인정함
- ▣ 장학금 해당자는 입학원서 제출 시 증빙서류를 첨부하여 주시기 바람이며 미제출 시 불이익은 본인에게 있음
- ▣ 미등록 총원기간 중에는 추가합격에 관한 연락이 가능하도록 함
- ▣ 입학원서에 기재한 연락처의 오류, 부재 등으로 인해 합격통보가 불가능한 경우에는 미등록 총원대상에서 제외하며 이에 대한 책임은 지원자 본인에게 있음
- ▣ 최초 합격자의 미등록으로 인한 결원은 전형 성적순으로 총원하며 개별 통보함
- ▣ 지원자는 면접일정에 맞춰 학교에 등교하여 면접에 응시하여야 함(면접일정 참조)
- ▣ 입학전형과 관련된 모든 서류와 성적은 공개하지 않음
- ▣ 합격자는 소정 기간에 등록금을 납부(등록)하여야 함
- ▣ 제출서류는 일체 반환하지 않음
- ▣ 모집요강에 명시하지 않은 사항은 관계 법령 및 본교 학칙에 정한 바에 따름

# 10 외국인 지원자 유의사항

## ■ 지원자격

우리나라 초·중등교육과 대학교육에 상응하는 교육과정 전부를 이수한 재외국민 및 외국인

■ 전형방법: 서류심사 및 면접고사 (단, 일반대학원 음악학과, 음악대학원은 면접 시 실기고사 실시)

## ■ 유의사항

가. 외국인 지원자는 원서접수기간 내에 모든 서류를 지참하여 대학원 교학과로 방문하여 원서접수 및 서류 제출을 하여야 하며, 제출하는 모든 서류는 원본이어야 함.

(우편 접수 시, 모든 서류가 반드시 원서접수기간 내에 도착하여야 함)

나. 한국어나 영어로 작성되지 않은 서류는 반드시 공증받은 한글 또는 영문 번역본을 첨부하여야 함.

다. 모든 제출서류는 원서접수일 기준 6개월 이내에 발급된 서류이어야 함.

(단, 예금잔액증명서는 1개월 이내에 발급된 서류만 인정함)

라. 제출하신 모든 서류는 반환되지 않음(불합격자도 반환불가)

마. 지원자격 및 지원가능여부는 상담 후 지원가능

## ■ 외국인 지원자 제출서류

순번	제출서류	서식 구분	참고사항
1	입학지원서 (Application Form) 학력조회동의서 (Agreement for Verification of Academic Records)	지정서식	- 제출서류 양식 다운로드 받아 작성
2	졸업증명서 (Graduation Certificates) * 중국에서 학위를 취득한 경우, 학위증명서 (Degree certificate) 추가 제출	국가별 서식	- 박사과정 지원 시 석사, 학사 증명서 모두 제출 - 석사과정 지원 시 학사 증명서 제출 - 한국어 또는 영어 번역 공증 (Must be notarized)  1) 중국에서 학위를 취득한 경우 : 중국교육부 운영 학력·학위인증센터 발행 학위 등 인증보고서 추가 제출 CHSI(学信网), CDGDC(学位网) 외 불인정  2) 아포스티유 가입국에서 학위를 취득한 경우 : 아포스티유 (Apostille) 확인을 받은 학위(학력) 등 입증서류 제출  3) 아포스티유 비가입국에서 학위를 취득한 경우 : 출신학교가 속한 국가 주재 한국영사 또는 주한 공관 영사확인 받은 학위 등 입증서류 제출
3	성적증명서 (Official Transcript)	국가별 서식	- 박사과정 지원 시 석사, 학사 증명서 모두 제출 - 석사과정 지원 시 학사 증명서 제출 - 한국어 또는 영어 번역 공증 (Must be notarized) - 출신학교가 속한 국가 주재 한국영사 또는 주한 공관 영사확인 필요
4	연구계획서 (Research Plan)	지정서식	- 박사 과정 지원자에 한함 - 제출서류 양식 다운로드 받아 작성

순번	제출서류	서식 구분	참고사항
5	외국어시험 성적증명서 (Foreign Language Proficiency Certification)		- 한국어능력시험(TOPIK) 4급, 예체능은 3급 이상 또는 세종학당 한국어 중급2 이상 - 영어트랙 입학자의 경우, TOEFL 530, CBT 197, iBT 71, IELTS 5.5, CEFR B2, TEPS 600 이상 (영어트랙 지원 가능학과: 지원 전 상담필수)
6	이력서 (Resume)	자유서식 (A4사이즈)	- 사진 포함
7	자기소개서 (a letter of self - introduction)	자유서식 (A4사이즈)	
8	여권 사본 (A copy of the applicant's passport)		- 여권 인적면 제출(국외, 국내 체류 지원자 모두 해당)
9	신분증 사본 (A copy of identification Card)		- 국외, 국내 체류 지원자 모두 해당
10	외국인등록증 사본 (A copy of the applicant's Alien Registration Card)		- 국내 체류 지원자에 한함 - 등록증 앞, 뒷면 모두 제출
11	호구부 사본 (A copy of Household Registration Record)		- 중국 국적 학생만 해당되며, 가족을 포함해야 함
12	(예금)잔액증명서 (Balance Certificate)	은행 발행	- 본인 또는 부모 명의의 예금잔액증명서(2천만원 이상) - 국내 체류 지원자의 경우 국내 은행에서 발행한 본인 명의의 것으로 제출(보유 금액 2천만원 이상, 1개월 이내 발급된 것, 반드시 부모로부터 해외송금 받아 조달한 금액이어야 함)
13	사진 2매 (two photos)		- 여권사진
14	전형료 (Admission fee)		- 석사 50,000원 / 박사 60,000원 신한은행 140-011-941308 (예금주: 수원대학교)

# 11 일반대학원 장학제도

## ■ 신입생 장학제도

장학명	대상자	지원내역	지급기준
학부연계	본교 학사 학위 취득자	입학금 100%감면 수업료 50% 감면	졸업(예정) 증명서 제출 **본교 학점은행제 출신자는 본교 학사 학위 취득을 증명할 수 있는 서류 제출
대학원 연계 장학금	본교 학사 학위 취득자	등록금 전액 감면	1. 본교 당해년도 2월 졸업예정자 중 본 대학원 입학자에 한함. 2. 학부연계장학금을 제외한 전액 감면 (입학 첫 학기에 한함) 3. 본교 학점은행제 졸업자는 제외
협약장학	협약기관	수업료 30~50% 감면	협약기관 재직증명서 또는 확인서 제출 (최근 3개월 내 발급 서류)
특화장학	성직자, 초·중·고등학교 교사	수업료 30% 감면	해당기관 관련 재직증명서 및 증빙서류 제출
장려장학	고위공직자, 현역군인, 전문자격증 소지자	수업료 60% 감면	공무원 5급, 공기업 3급 이상 재직증명서 및 회계사, 세무사, 변호사, 기술사 자격증 제출(원본대조)
특성화 장학	특성화학과 신입생 및 재학생	입학금 100% 감면 수업료 75%~전액 감면	1. 직전학위 전체 평점 평균 3.5이상자 전액 감면 2. 타 대학 출신자 중 직전학위 전체 평점평균 3.5이상자 75% 감면 성적 미달자는 해당 없음 3. 졸업자(본교 및 타 대학 출신자 공통): 직전학위 전체 평점 평균 3.5이상자 전액 감면 직전학위 전체 평점 평균 3.5미만자 해당없음
고운사랑	법인/학교, 교직원 (교육조교 포함) 및 직계비속 *수원과학대 수원대학교	입학금100%감면 수업료 75% 감면	재직증명서, 가족관계증명서
수원대 사랑	동일 학위과정 입학자	입학금100%감면 수업료 60%감면	본교 대학원 동일 학위과정 졸업증명서 제출 ※ 석사졸업→석사입학에 한함. ※ 석사졸업→박사입학과 같이 학위과정 진학자는 제외 ※ 박사과정 제외
장학조교	조교 임용자	수업료 전액	대학원 입학 후 장학조교 임용자 (입학금 제외)
타대학 출신	타 대학 학사 출신	수업료 30% 감면	방송통신대, 사이버대, 학점은행, 외국인 제외 (장학혜택은 입학 첫 학기에 한함)
사랑1	장애인 학생	수업료 50% 감면	장애인복지카드(1~3등급) 제출
사랑2		수업료 40% 감면	장애인복지카드(4~6등급) 제출

※ 입학 지원 시 입학원서와 함께 관련서류 제출  
 ※ 등록금 감면혜택 및 비율은 심의 후 결정되며 상황에 따라 변경될 수 있음  
 ※ 자세한 사항은 대학원 교학과로 문의 바람  
 ※ 장학금 신청 관련은 해당 대상자 직접 청구를 원칙으로 하며 이후 미신청으로 인한 불이익(장학금 미적용)은 책임지지 않습니다.

## ■ 재학생 장학제도

장학명	대상자	지원내역	지급기준
학부연계	본교 학사 학위 취득자	등록금 50% 감면	졸업(예정) 증명서 제출 ※ 본교 학점은행제 출신자는 본교 학사 학위 취득을 증명할 수 있는 서류 제출
협약장학	협약기관	등록금 30~50% 감면	협약기관 재직증명서 또는 확인서 제출 (최근 3개월 내 발급 서류)
특화장학	성직자, 초·중·고등학교 교사	등록금 30% 감면	해당기관 관련 재직증명서 및 증빙서류 제출
장려장학	고위공직자, 현역군인, 전문자격증 소지자	등록금 60% 감면	공무원 5급, 공기업 3급 이상 재직증명서 및 회계사, 세무사, 변호사, 기술사 자격증 제출(원본대조)
특성화 장학	특성화학과 재학생	등록금 전액 감면	대학원 매학기 총 평점평균 3.5이상자 전액 감면 (선수성적 포함) 평점평균 3.5미만자 해당없음
수원대 사랑	동일 학위과정 입학자	등록금 60% 감면	본교 대학원 동일 학위과정 졸업증명서 제출 ※ 석사졸업→박사입학과 같이 학위과정 진학자는 제외 ※ 석사졸업→석사입학 ※ 박사과정 제외.
고운사랑	법인/학교, 교직원 (교육조교 포함) 및 직계비속 *수원과학대 수원대학교	등록금 75% 감면	재직증명서, 가족관계증명서
장학조교	조교 임용자	등록금 전액	대학원 입학 후 장학조교 임용자
연구조교	국가연구지원사업 해당학과 참여교수 추천	등록금 100% 감면	대학원 입학 후 연구조교 선발자는 추천서 제출 (선발자는 1년 장학 혜택)
학업장려	학과추천	등록금 30% 감면	학과별 주임교수 추천자 (학과별 재학인원 대비 장학인원 배정) ※ 외국인 학생 제외
사랑1	장애인 학생	등록금 50% 감면	장애인복지카드(1~3등급) 제출
사랑2		등록금 40% 감면	장애인복지카드(4~6등급) 제출

※ 등록금 감면혜택 및 비율은 심의 후 결정되며 상황에 따라 변경될 수 있음  
 ※ 자세한 사항은 대학원 교학과로 문의 바람  
 ※ 장학금 신청 관련은 해당 대상자 직접 청구를 원칙으로 하며 이후 미신청으로 인한 불이익(장학금 미적용)은 책임지지 않습니다.

# 11-1 특수대학원 장학제도

## ■ 신입생 장학제도

장학명	내용	지원내역	비고
학부연계	본교 학사 학위 취득자	입학금 100% 감면 수업료 50% 감면	졸업(예정) 증명서 제출 ※ 본교 학점은행제 출신자는 본교 학사 학위 취득을 증명할 수 있는 서류 제출
대학원 연계 장학금	본교 학사 학위 취득자	등록금 전액 감면	1. 본교 당해년도 2월 졸업예정자 중 본 대학원 입학자에 한함. 2. 학부 연계장학금을 제외한 전액 감면 (입학 첫 학기에 한함) 3. 본교 학점은행제 졸업자는 제외
협약장학	협약기관	수업료 30~50% 감면	협약기관 재직증명서 또는 확인서 제출 (최근 3개월 내 발급 서류)
수원대 사랑	동일 학위과정 입학자	입학금 100% 감면 수업료 60% 감면	본교 대학원 동일 학위과정 졸업증명서 제출 ※ 석사졸업→석사입학 ※ 석사졸업→박사입학과 같이 학위과정 진학자는 제외 ※ 박사과정 제외.
특화장학	공무원, 공기업 재직자, 성직자, 전공 관련 직종 종사자	수업료 30% 감면	해당기관 및 관련전공 재직증명서, 증빙서류 제출 - 재직기간 1년 이상 - 기간합산가능(경력단절 3개월 이상 합산불가)
장려장학	고위공직자, 현역군인, 전문자격증 소지자	수업료 60% 감면	공무원 5급, 공기업 3급 이상 재직증명서 및 회계사, 세무사, 변호사, 기술사 자격증 제출 (원본대조)
고운사랑	법인/학교, 교직원 (교육조교 포함) 및 직계비속 *수원과학대 수원대학교	입학금 100% 감면 수업료 75% 감면	재직증명서, 가족관계증명서
장학조교	조교임용시	수업료 전액	대학원 입학 후 장학조교 임용자 (입학금 제외)
사랑1	장애인 학생	수업료 50% 감면	장애인복지카드(1~3등급) 제출
사랑2		수업료 40% 감면	장애인복지카드(4~6등급) 제출

- ※ 입학 지원 시 입학원서와 함께 관련서류 제출
- ※ 등록금 감면혜택 및 비율은 심의 후 결정되며 상황에 따라 변경될 수 있음
- ※ 자세한 사항은 대학원 교학과 문의 바람
- ※ 장학금 신청 관련은 해당 대상자 직접 청구를 원칙으로 하며 이후 미신청으로 인한 불이익(장학금 미적용)은 책임지지 않습니다.

## ■ 재학생 장학제도

장학명	내용	지원내역	비고
학부연계	본교 학사 학위 취득자	등록금 50% 감면	졸업(예정) 증명서 제출 ※ 본교 학점은행제 출신자는 본교 학사 학위 취득을 증명할 수 있는 서류 제출
협약장학	협약기관	등록금 30~50% 감면	협약기관 재직증명서 또는 확인서 제출 (최근 3개월 내 발급 서류)
특화장학	공무원, 공기업 재직자, 성직자 등 전공 관련 직종 종사자	등록금 30% 감면	해당기관 및 관련전공 재직증명서, 증빙서류 제출 - 재직기간 1년 이상 - 기간합산가능(경력단절 3개월 이상 합산불가)
장려장학	고위공직자, 현역군인, 전문자격증 소지자	등록금 60% 감면	공무원 5급, 공기업 3급 이상 재직증명서 및 회계사, 세무사, 변호사, 기술사 자격증 제출(원본대조)
수원대 사랑	동일 학위과정 입학자	등록금 60% 감면	본교 대학원 동일 학위과정 졸업증명서 제출 ※ 석사졸업→석사입학 ※ 석사졸업→박사입학과 같이 학위과정 진학자는 제외 ※ 박사과정 제외.
고운사랑	법인/학교, 교직원 (교육조교 포함) 및 직계비속 *수원과학대 수원대학교	등록금 75% 감면	재직증명서, 가족관계증명서
장학조교	조교임용시	등록금 전액	대학원 입학 후 장학조교 임용자
학업장려	학과추천	50만원	학과별 주임교수 추천자 (학과별 재학인원 대비 장학인원 배정) ※ 외국인 학생 제외
사랑1	장애인 학생	등록금 50% 감면	장애인복지카드(1~3등급) 제출
사랑2		등록금 40% 감면	장애인복지카드(4~6등급) 제출

- ※ 등록금 감면혜택 및 비율은 심의 후 결정되며 상황에 따라 변경될 수 있음
- ※ 자세한 사항은 대학원 교학과 문의 바람
- ※ 장학금 신청 관련은 해당 대상자 직접 청구를 원칙으로 하며 이후 미신청으로 인한 불이익(장학금 미적용)은 책임지지 않습니다.

## 12 학과 연락처

대학원	학과	사무실 연락처	사무실 위치
일반대학원	국어국문학과	031-220-2502	글로벌 경상관 415호
	영어영문학과	031-220-2503	글로벌 경상관 415호
	중어중문학과	031-220-2506	글로벌 경상관 415호
	사학과	031-220-2505	글로벌 경상관 415호
	경영학과	031-220-2263	글로벌 경상관 302호
	행정학과	031-229-8657	법정대 공공컨텐츠 연구소 104호
	컴퓨터학과	031-220-2516	ICT융합대학 304호
	생명공학과	031-220-2519	제1공학관 305호
	통계정보공학과	031-220-2521	글로벌 경상관 306호
	식품영양학과	031-220-2536	건강과학대학 505호
	아동가족복지학과	031-220-2534	건강과학대학 505호
	토목공학과	031-220-2522	공대본관 308호
	산업정보공학과	031-220-2525	제3공학관 206-1호
	건축공학과	031-220-2523	제2공학관 201호
	도시부동산학과	031-220-2524	제2공학관 310호
	기계공학과	031-220-2527	공대본관 308호
	화학공학과	031-220-2528	제1공학관 108호
	신소재공학과	031-220-2529	제1공학관 413호
	데이터과학과	031-220-2521	글로벌경상관 306호
	환경공학과	031-220-2533	제1공학관 508호
	전자재료공학과	031-220-2526	제2공학관 405호
	전기공학과	031-220-2530	공대본관 308호
	전자공학과	031-220-2531	공대본관 308호
	정보통신공학과	031-220-2532	ICT융합대학 303호
체육학과	031-220-2538	체육대학 217호	
무용학과	031-220-2539	체육대학 220호	
미술학과	031-229-8046	미술대학 216호	
산업미술학과	031-229-8046	미술대학 216호	
음악학과	031-229-8448	음악대학 102호	
간호학과	031-229-8304	미래혁신관 401호	
공공정책대학원	정책학과	031-229-8657	법정대 공공컨텐츠 연구소 104호
사회복지대학원	아동가족복지학과	031-220-2534	건강과학대학 505호
경영대학원	경영학과	031-220-2263	글로벌 경상관 302호
호텔관광대학원	호텔관광학부	031-220-2617	글로벌 경상관 306호
공학대학원	소방재난안전학과	031-220-2252	학생회관 113호
	드론산업공학과	031-229-8581	학생회관 113호
미술대학원	조형예술학과/화예조형학과	031-229-8046	미술대학 216호
음악대학원	뮤직프로페셔널학과	031-229-8448	음악대학 102호
고용서비스대학원	고용서비스학과	031-220-2512	글로벌 경상관 302호
스포츠과학대학원	체육학과	031-220-2538	체육대학 217호
문화예술대학원	문화예술학과	031-220-2486	융합문화예술대학 101호
글로벌창업대학원	글로벌창업학과	031-229-8574	미래혁신관 517호

## 13 특수대학원 소개



### ○ 대학원 소개

수원대 사회복지대학원은 지역사회 복지 및 상담 영역 현장 전문가 교육을 통해 인간의 삶의 질 향상과 지역 사회 기여라는 두 가지 중요한 사명을 수행하기 위한 여정을 걷고 있습니다. 지난 2006년부터 시작된 사회복지대학원은 최근 저출산 인구고령화 환경 속에서 늘어나는 복지와 상담 수요에 대응하는 인재를 양성하고자 합니다. 비록 짧은 역사이지만, 수원대학교 사회복지대학원은 그동안 수원화성지역 복지와 상담영역의 전문가를 배출해 왔고, 지역사회 발전에 이바지 해 왔습니다. 최근에는 복지와 상담영역 자격취득, 관련현장 전문가의 재교육 및 역량강화에 초점을 두고 전공신설 등의 변화를 추구하고 있습니다.

사회복지대학원의 졸업자는 사회복지학 석사 학위 취득이 가능하며, 사회복지대학원 졸업자들은 현재 지역 사회 사회복지기관, 정신보건센터, 가족센터 취업은 물론 복지현장에서 프로그램 운영자, 상담사로 활동하고 있습니다.

사회복지대학원의 교수진은 교육과 현장경험을 두루 갖춘 최고의 교수진으로 구성되어 있으며, 대학원생과 소통하며 실무지식과 역량강화에 힘쓰고 있습니다. 또한 2024년도 1학기부터는 교육수요자의 관점에서 주중 하루(야간), 주말 하루(주간)의 학사일정을 운영하고 석사과정은 5학기 등록하여 총 30학점을 취득하며 종합시험 및 논문심사(비논문 신청 가능)에 합격하면 사회복지학 석사 학위가 수여됩니다.

### ○ 전공 소개

#### 가. 사회복지실천

사회복지사 2급 자격증 관련 필수 및 선택 교과목 이외에도 사회복지 실천현장 전문가를 위한 전공과정을 운영하고 있습니다. 대표교과목으로 사회복지사 2급 자격증 교과목을 비롯하여 정신보건사회복지, 위기개입론, 현장사례관리세미나 등의 교과목이 포진되어 있습니다.

#### 나. 노인복지학

장기요양기관 운영자, 혹은 노인복지 기관이나 프로그램운영자를 위한 과정으로서 기관운영, 노년학, 노인정신 보건세미나, 중노년기 발달 등의 교과목이 대표 교과목입니다.

#### 다. 가족아동청소년상담

가족상담, 아동상담, 및 청소년 상담 전문가를 배출하기 위해 가족치료와 가족상담, 인지행동치료와 같은 교과목을 통해 관련 상담사 자격증 취득에 도움을 드리고 있습니다.



### 라. 놀이미술융합상담

놀이치료 및 발달재활상담 전문가를 양성하는 과정으로 개설된 전공으로 놀이치료, 미술치료, 장애아동재활 관련 교과목이 대표 교과목으로 설정되어 있습니다.

### 마. 군상담

군대내에 다양한 상담과 교육수요에 발맞추어 신설된 과정으로 군상담학, 트라우마 상담, 분노조절과 집단상담 등의 교과목이 대표입니다.

## ○ 교육과정 체계도

사회복지대학원은 휴먼서비스 분야의 수요변화에 대응하는 교육을 위해 전생애적 관점에서 복지현장을 연구하는 휴먼서비스 전문가, 현장을 이해하고 창의적인 사업모델이나 정책 프로그램을 개발하는 능력을 갖춘 혁신가, 그리고 인간에 대한 배려와 인권 향상의 가치를 구현하는 현장실습실천가 양성을 위해 다음과 같은 교육 목표를 설정하고, 교육과 과정에 이를 반영하였다. 사회복지대학원은 휴먼서비스 분야의 인재상으로 다음과 같은 주요 키워드를 설정하였다.



사회복지대학원은 휴먼서비스 분야에서 주목받는 분야를 선점하기 위한 다음과 같은 특성화 전략을 구축한다.

- 복지와 상담분야에서 적용되는 최신 이론과 휴먼서비스 기법에 대해 소개함으로써 현장전문가가 갖추어야 할 전문지식 및 자격요건을 갖춘다.
- 새로운 휴먼서비스 모델과 정책 및 프로그램 개발을 위한 기초지식 습득을 기본으로 한다.
- 아동부터 노인에 이르기까지 생애과정적 관점에서 복지현장의 문제와 욕구를 이해하는 폭넓은 시야를 갖도록 한다.



## ○ 대학원 소개

수원대학교 경영대학원은 1988년 3월 설립하였으며, 지도적 인격과 전문적 능력을 갖춘 유능한 경영인을 양성하는 목표로 하고 있습니다.

수원대학교 경영대학원은 지역밀착형, 현장/실무지향형, 고객맞춤형 대학원을 지향합니다.

**지역밀착형 대학원:** 수원, 화성, 안산, 오산 등 경기 남부 지역의 중심 경영대학원으로서, 지역밀착형 인적 네트워크 및 활발한 교류활동을 펼치고 있습니다. 현재 64기까지 배출된 동문 네트워크와의 긴밀한 협력관계를 기반으로, 지역밀착형 인적 네트워크를 공고히 구축하고 있습니다.

**현장 / 실무지향형 대학원:** 기업 현장의 실무와 관련된 실용적인 교육과정을 통해서 경영 현장에 적용할 수 있는 지식과 노하우를 학습하도록 합니다. 재학생 및 동문 대다수가 현직에서 근무하고 있는 경영자로서, 실제 경영 현장에 도움이 될 수 있는 교과 과정과 교수법을 통해, 현장의 문제를 해결하는 솔루션을 제공하고자 합니다.

**고객맞춤형 대학원:** 경영대학원의 학생들과 기업을 고객으로 생각하며, 고객들의 니즈에 부응하는 교과 과정 및 과목 개설을 통해 고객들의 성공에 기여하고자 합니다. 매학기 학생들이 원하는 과목을 개설하고, 졸업 이후에도 원하는 과목을 수강할 수 있는 기회를 제공합니다.

## ○ 전공 소개

수원대학교 경영대학원은 일반 경영학 전공을 기본으로, 경영인으로서의 기본적이고 전문적인 능력을 기를 수 있는, 회계/세무, 마케팅, 재무, 인사, MIS 등 다양한 경영전공 강좌들을 개설하고 있습니다.

또한, 수강생들의 필요에 따라 경영, 부동산 경제금융 등의 특성화 트랙을 심화과정으로 선택할 수 있도록 하고 있습니다. 특성화트랙은 경영환경 변화와 학생들의 수요에 따라 변동됩니다.



## 호텔관광대학원

### ○ 대학원 소개

수원대학교 호텔관광대학원은 우리 대학의 교육목적인 도덕적 인격인, 자율적 지성인, 진취적 전문인 양성에 부합하는 인재양성을 위하여 노력하여 왔습니다.

최근 세계경제 구조는 취업인구의 절반 이상이 서비스 부문에 종사하고 있으며, 서비스 부문 중 호텔관광산업에 대표적인 핵심 산업으로 선진국은 저성장시대의 고용을 견인하는 분야로, 개발도상국은 미래전략산업으로 인식하여 경쟁의 강도는 더욱 높아지고 있습니다.

이러한 무한 경쟁의 시대에 국제경쟁력을 갖추기 위해서 산업적 수요에 맞는 관광전문가 양성은 한국형 관광 자원으로 큰 역할을 할 것입니다.

지난 2000년 대학원 과정 개설 후, 비교적 짧은 기간 안에 본 대학원은 호텔, 여행사, 펜션·리조트 경영자, 외식·급식업체 운영자, 식생활문화개발자 등 다양한 분야의 전문가를 배출하여 수도권의 전문대학원으로 부상하였습니다. 또한 전문지식과 현장경험을 갖춘 교강사진은 이론과 실재를 최적으로 조화하여 산업적 수요에 맞는 교과목 개설을 통해 대학원생들의 경쟁력 향상을 위해 최선을 다해 왔습니다.

이제 한국의 관광산업도 과거 정부주도의 발전에서 벗어나 지방화시대를 맞아 지자체, 대학, 민간기관이 역할을 분담하여 자율적이고 지속가능한 발전이 가능한 생태계 조성이 필요한 시기에 진입했습니다.

특히 서해안 발전시대를 맞아 우리 대학이 위치한 지리적·문화적 특징을 바탕으로 수원대학교 교육이념인 '글로벌 지식 문화 창조' 과업에 함께 할 진취적인 여러분들의 많은 참여를 기다립니다.

### ○ 전공 소개

#### 가. 호텔외식경영전공

호텔외식경영학 전공의 교육목적은 호텔·외식 분야의 선진 전문지식과 기술을 배양하여 국제적 감각과 소양을 갖춘 호스피탈리티 산업 전문가를 양성하는데 있다. 아울러 창의성을 기반으로 고부가 가치를 창출하는 역량 있는 서비스 전문 인력 배출을 통해 현대산업의 국가경쟁력을 제고하는데 기여한다.

#### 나. 관광경영전공

관광경영학 전공의 교육목적은 관광의 경제 및 사회적 기능을 체계적으로 연구하고, 관광산업 및 국가경제에 기여할 수 있는 창조산업 인력을 양성하고, 미래 관광환경의 변화에 신속하게 대응할 수 있는 관광분야 전문가를 양성하는 것이다.



## 공학대학원

### ○ 대학원 소개

수원대학교 공학대학원은 1988년 3월 산업경영대학원으로 시작하였으며 현재까지 배출된 다수의 졸업생과 재학생은 지자체와 정부뿐만 아니라 다양한 산업 분야에서 중추적인 역할을 수행하고 있다. 본 대학원의 목표는 고도의 산업이론과 현장 중심의 기술을 교육하여 미래 산업사회가 요구하는 전문 기술 인력을 양성하고 지역 사회와의 산학 연계를 통해 산업현장인의 능력개발과 산업기술의 향상에 있다. 아울러 미래사회의 변화에 선제적으로 대응할 수 있는 연구 능력과 독창력을 함양하기 위한 창의융합적 공학 리더 양성을 목적으로 하고 있다. 2003년 산업정보대학원과 경영대학원으로 분리되었고 2004년 9월 공학정보대학원으로 변경, 2006년 7월 현재의 공학대학원으로 변경된 후 12개 학과(컴퓨터학, 토목공학, 도시부동산학, 산업정보공학, 기계공학, 전기공학, 전자공학, 환경공학, 전자재료공학, 소방재난안전학, 정보보호학, 드론산업공학)의 석사과정을 운영하고 있다.

본 대학원의 교수진은 전공분야별 전문화된 최고의 교수진으로 구성되어 있으며 다양한 기술에 대한 연구와 교육에 전념하고 있다. 또한 대학원생의 학업과 현장에서 필요로 하는 실무지식 및 창의융합적 능력 향상을 위해 다양한 행정지원 체계를 갖추고 있다. 또한 고객만족의 교육과 교육 중심자인 대학원생의 편의를 위해 수요자 중심의 강의가 야간에 이루어지고 있으며 석사과정은 5학기 등록(2003년 입학자부터 4학기 이수 가능)하여 총 30학점을 취득하며 종합시험 및 논문심사(비논문 신청 가능)에 합격하면 공학석사 학위가 수여된다.

본 대학원에서 석사학위 취득자는 일반대학원의 박사과정에 진학할 수 있는 자격이 주어지고 있다.

### ○ 학과 소개

가. 컴퓨터학과

나. 토목공학과

다. 산업정보공학과

라. 전자재료공학과

마. 환경공학과

바. 전기공학과

사. 전자공학과

아. 소방재난안전학과

자. 도시부동산학과

차. 기계공학과

카. 정보보호학과

타. 드론산업공학과

# 미술대학원

## ○ 대학원 소개

수원대학교 미술대학원은 21세기 문화예술계를 이끌어갈 전문인 양성을 목표로 2000년 3월에 개원하였다. 미술대학원은 다매체와 개성이 공존하는 문화예술의 시대에 맞추어 창의적이며 체계적인 커리큘럼 개발과 더불어 4차산업 혁명의 시대를 위한 폭 넓은 전공영역을 구축하고 있다. 미술대학원은 조형예술, 화예조형 2개 학과를 운영하고 있으며, 학계 및 예술계에서 활발히 활동하는 우수한 교수진을 확보하고 전공에 대한 깊이와 소양을 갖춘 우수한 문화예술 지도자를 배출하고 있다.

## ○ 학과 소개

### 가. 조형예술학과

조형예술학과는 조형예술에 대한 깊은 이해와 연구를 바탕으로 자신만의 독창적인 예술세계를 구축할 수 있는 미래 지향적 지도자 양성에 목표를 둔다. 학과에 설치되어 있는 여러 전공 간의 협업과 융합을 통해 새로운 예술적 접근법을 탐구하고, 더 넓은 시각에서 예술을 이해할 수 있도록 다양한 교육의 방법론을 제시한다.

조형예술학은 폭넓은 예술적 표현의 학습을 통해 창작 능력을 개발하고, 동시에 예술의 사회적, 문화적 역할을 이해하는 학문이다. 그런 의미에서 2024년부터 개설된 문화예술교육사 전문가 과정은 이론과 현장 교육과정을 통해 공인된 자격증 취득이 가능하며, 학생의 진로 탐색과 지역사회에서 역할 모색을 가능하게 한다. 이와 같은 교과과정은 창의성과 도전정신 등의 예술의 핵심 가치를 바탕으로 끊임없이 새로움에 도전하고 창의적인 방식으로 문제를 해결하는 능력을 배양함은 물론, 국내외 예술계에서 아트 트렌드를 이끌어가는 우수 인재로 성장한다.

### • 전공

- ① 서예·문인화전공
- ② 서양화전공
- ③ 한국화전공

### 나. 화예조형학과

화예조형학은 꽃과 식물을 매개로 한 예술적 표현을 연구하는 학문으로, 전통적인 꽃꽂이 예술부터 현대적이고 혁신적인 플로럴 아트에 이르기까지 폭넓은 분야를 아우른다.

본 학과는 국제적으로 활발히 활동하는 우수한 교수진을 통해 이루어지는 전공이론의 심화학습과 현상중심의 교육과정을 운영하고 있다. 연구와 세미나, 국제적 트렌드 분석, 플로럴 마케팅 및 비즈니스, 테크놀로지와 플로럴 아트 등의 교육을 통해 학생은 글로벌 전문가로서의 예술적 시각을 갖춘다. 졸업 후에는 플로럴 아티스트, 이벤트 플래너, 또는 연구자로서 다양한 분야에서 창의적인 전문가로서 활동할 수 있다.

# 음악대학원

## ○ 대학원 소개

음악대학원은 실용적인 커리큘럼과 최적화된 교육환경을 통해 창의적이고 능동적인 문화예술 전문인을 배출하고 있다. 각종 자격증 취득의 기회를 제공하고 다양한 현장실습을 통하여 예술 문화산업에 꼭 필요한 전문인을 양성하는데 그 목표를 두고 있다.

## ○ 전공 소개

### 가. 뮤직프로페셔널학과

급변하는 음악세계와 다양해진 음악 관련 직업군에 유연하게 대처하기 위하여 다양한 음악적 지식과 실무적 경험에 대한 폭 넓은 이해를 위해 음악 대학원의 각 전공별 수업을 같이 공유할 수 있도록 융합형 수업을 실시하기 위함입니다. 이를 통해 더욱 합리적이고 효율적인 수업을 진행하고 대학원생들에게 새로운 배움의 기회를 제공할 수 있을 것입니다.

#### ① 페다고지 전공

1. 실버인구의 증가와 창의융합교육 트렌드에 적합한 차별화된 커리큘럼을 제시하고 교육과정을 끊임없이 발전시키고 있습니다.
2. 피아노 아카데미, 피아노어드벤처, 퍼스트어드벤처 PA지도사, 예술융합교육전문가, 음악중재전문가 자격증 등 전문지도자 자격증을 취득 할 수 있도록 돕습니다.
3. 지도법연구, 자격증 취득과 더불어 깊이있는 전공실기레슨으로 연주자로서의 기량을 발달시킬 수 있게 합니다.
4. 졸업 후 개인교습, 음악학원 운영, 문화센터 강연, 음악교재 연구 및 출판 등 개인의 특성을 살려 여러분야에서 의미있는 일을 하고 있습니다.

#### ② 반주코칭

반주코칭 전공은 이론과 실기를 겸비한 전문반주자와 음악코치 양성을 목표로 하고 있습니다. 이에 저희 반주전공에서는 성악반주와 기악반주, 오페라반주, 합창반주까지 다양한 분야의 음악을 익히고 앙상블하는 법을 배우고 있으며, 반주실습과 자체연주회를 통해 전문반주자로 성장시키고 있습니다. 반주 전공 졸업 후에는 반주자를 필요로 하는 전국의 예중, 예고, 음대반주강사 및 개인스튜디오반주자, 합창단반주자로 활동하며 오페라 음악코치나 전문 연주단체의 음악감독으로 활약하고 있습니다.

#### ③ 음악치료상담

21세기에 가장 각광받는 분야 중 하나인 음악치료에 대한 정통성 있는 교육을 목표로 하며, 학생들에게 심도 있는 이론과 임상에서의 실습을 통해 음악치료사로서의 소양을 갖추게 한다. 또한 임상과 논문통과 후 시험을 통하여 전국 음악치료사협회의 음악중재전문가 자격증을 취득할 수 있다.

#### ④ 지휘 전공

국립합창단부터 각 광역시도와 234개의 각 자치 시군구에서 운영하는 60여개의 시립합창단과 20여개의 군립합창단, 60여개의 구립합창단과 150여개의 시립시립 소년소녀 합창단과 시니어 합창단 그리고 초·중·고등학교 합창단과 각 종교합창단 등이 있어 합창지휘를 전공한 지휘자들이 활동할 수 있는 리더십을 동시에 갖추고, 실습 위주의 교육으로 국내 및 국제무대에서 활약을 하는 합창지휘자의 양성을 목표로 합니다.

#### ⑤ 뉴미디어실용음악 전공

음악테크놀로지학과는 실용음악을 바탕으로 4차산업혁명 음악산업에 필요한 인재를 양성하고 있습니다. 영화 및 방송음악, 팝, 게임음악, Post Production, 멀티미디어 등 각 분야의 새로운 프로그램을 지속적으로 개발하며 교육하고 있습니다. 또한 재학 중 산학협력을 통해 실용적교육, 맞춤형교육, 현장실습, 앨범제작 및 다양한 분야로의 진출을 적극적으로 지원합니다. 음악 대학원 졸업 후 진로는 영화, 드라마, 게임 음악, 작곡가, 편곡가, 녹음 스튜디오 엔지니어, 방송 음악 프로듀서, 케이팝 및 가요 작곡·편곡가, 재즈 및 팝 전문 세션 연주자 보컬 리스트 및 보컬 강사, 음악방송의 DJ 및 프로듀서, 실용음악강사 등 다양한 분야에서 활동 할 수 있습니다.

#### ⑥ 문화예술기획전공

음악산업에서 필요로 되는 비즈니스전략과 전문적인 기업가의 역량과 사고를 조화시킬 수 있는 체계적인 이론 수업과 실무의 전문성 강화, 경영리더십, 문화예술융합을 통한 글로벌 비즈니스 감각을 함양 할 수 있는 최고의 교육기관입니다. 음악 예술 경영 전문가로서 필요로 되는 콘텐츠 기획 및 제작, 마케팅, 유통, 사업운영자로서의 리더십과 문화융합적 가치구현 및 실천에 따른 음악예술전문가로서의 커리어를 개발 할 수 있는 비전과 전략을 제공 합니다.





# 고용서비스대학원

## ○ 대학원 소개

세계적인 저성장기조와 인공지능 시대로의 이행, 상시적 구조조정과 고령화 추세 등 사회경제의 변화속에서도 동시상의 효율성을 제고하기 위해 사람과 일자리를 연결하는 고용서비스의 중요성은 더욱 증가하고 있습니다. 우리 대학원은 고용 시장의 변화와 인력 수요에 대응할 수 있는 인재를 양성하기 위하여 노동 시장 분석, 직업 상담, 고용 정책, 인적 자원 관리 등 고용 서비스 및 HR 분야의 전문가를 배출하는 것을 목표로 설립되었습니다.

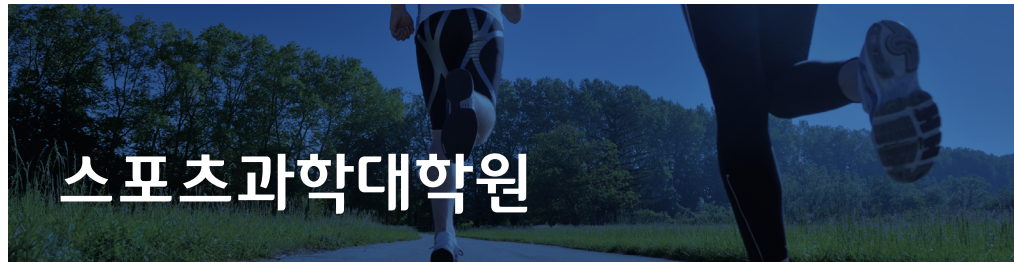
## ○ 전공소개

### 가. 고용서비스전공

구직자가 신속하게 일자리를 찾고, 기업이 필요한 인재를 쉽게 채용할 수 있도록 구직자와 구인자의 연결을 촉진하는 데 중점을 두며, 고용과 관련된 전반적인 지원 서비스를 제공하기 위한 이론과 실무지식을 함양합니다. 노동 시장과 고용 정책, 직업 상담 및 알선, 고용서비스에 필요한 최신 정책 동향과 법률 지식을 습득하여 다양한 직업군에서 노동 시장의 변화에 알맞은 창의적인 고용 전문가로서의 역할을 수행할 수 있습니다.

### 나. HR서비스전공

인적자원은 조직의 가장 중요한 자산으로, 이를 효과적으로 관리하는 것은 조직의 성공 및 지속 가능성과 밀접한 연관이 있습니다. HR 서비스 전공은 조직 내 인적 자원의 효율적 관리와 개발을 다루는 분야로 채용 및 선발, 교육 훈련, 성과 관리, 보상, 경력개발, 노사관계 등에 관한 이론과 실무를 종합적으로 학습합니다. HR 서비스 전공은 변화하는 글로벌 환경에서 인적자원을 최적화하고 조직의 경쟁력을 유지하는데 그 목표를 두고 기업에게 필요한 HR 서비스를 제공할 수 있는 전문 인력을 양성하고 있습니다.



# 스포츠과학대학원

## ○ 대학원 소개

산업화 사회로의 발달에 따른 여가 레저 인구의 확산 및 건강과 힐링의 매개체로서의 스포츠 활동 등이 생활화된 요즘 시대에 다양한 스포츠 활동에 따른 전문적 관리자의 필요성과 체계적이고 집약적인 지식이 요구되고 있다. 과거 엘리트 위주의 보는 스포츠에서 참여하고 즐기는 스포츠로의 환경 변화에 대한 능동적인 대처와 원활한 이행 촉진을 위한 스포츠 과학의 중요성이 크게 부각되고 있으며 이에 따라 스포츠의 종합적인 맥락을 이해함과 함께 전문적 분야를 관리할 수 있는 전문 인력 양성을 위한 학습체계의 마련이 요구되고 있다. 따라서 스포츠 업계 종사자 및 스포츠 과학 분야에 관심 있는 모든 분들을 대상으로 체계적 학문의 정립과 학위 취득의 기회 제공을 목적으로 설치 운영한다.

## ○ 학과 소개

### 가. 골프산업전공

골프에 대한 기본 이론부터 지도자적 자질 확립까지 골프와 관련된 이론, 실기, 커뮤니케이션 등을 통하여 학문적 이론 확립 및 지도 관리자로서의 지식, 자질의 함양을 기초로 하여 골프산업을 체계적이며 전문적으로 이해하고 골프의 역사부터 산업까지 골프와 관련된 심화 학문을 제공하고 있다.

### 나. 스포츠경영전공

미래 산업으로 발전하고 있는 스포츠의 경제적, 법률적, 행정적 연구를 통하여 스포츠경영의 새로운 방향을 설정하며 국내외 스포츠산업분야의 경영 환경요인들을 체계적인 분석 및 학습을 통하여 국제화, 정보화 되어가는 스포츠 산업계의 변화 추세를 교육에 최대한 반영하며 교과과목을 제공 운영하고 있다.

### 다. 해양레저산업전공

해양레저산업에 대해 이해하고, 우리나라에서 국가적으로 추진 중인 해양레저산업 분야를 파악하고, 해양레저의 발달 과정을 연구하여 미래의 해양레저산업을 이끌어갈 지도자를 육성하고자 한다. 특히 마리나산업, 요트, 스킨스쿠버 마스터 과정 등을 운영하여 선진화된 마리나 산업의 운영 주체가 되기 위한 학문적 과정을 제공한다.

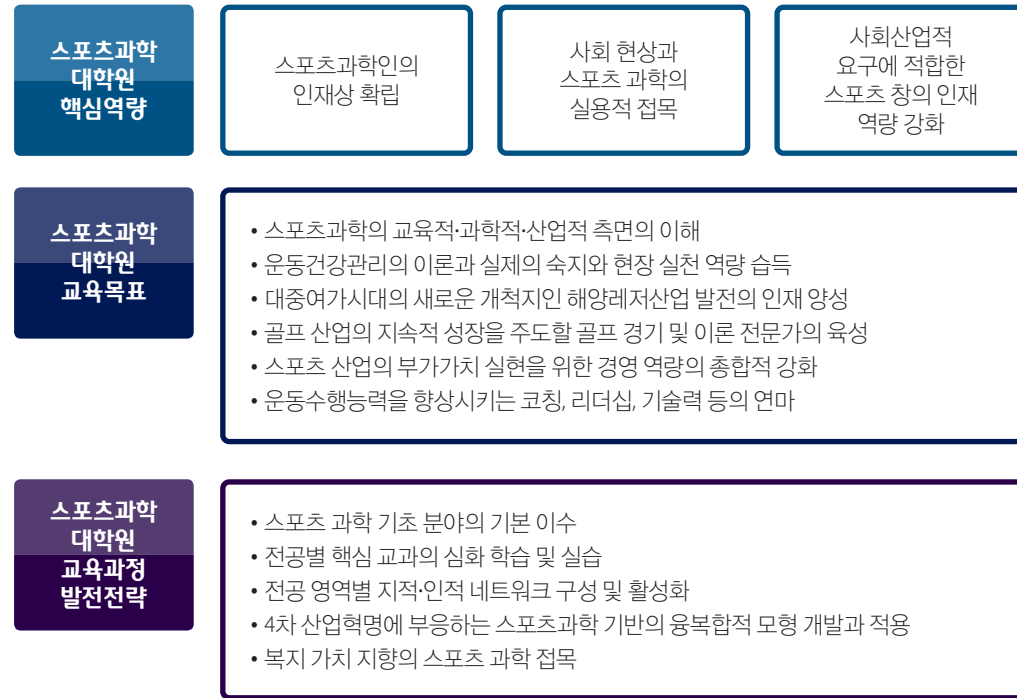
### 라. 운동건강관리전공

인체의 정상구조와 생리기능을 바탕으로 질병의 이치를 연구하여 생물학적 조절체계, 생체에너지학의 학문적 접근과 운동건강관리 전공자로서의 전공이론 및 실습능력을 향상시키고자 한다. 다양한 운동의 효과를 높일 수 있는 식생활의 방법에 대해 알아보고, 건강을 위한 효율적인 영양 섭취 등에 대한 과목을 제공하고 있다.

### 마. 경기지도전공

경기지도자만이 가지고 있는 특수성, 전문성과 관련된 풍부한 이론적 배경과 다양한 경험을 제공하며 경기지도자에게 요구되는 교양, 학식, 신념, 지도력, 태도 등 지도자적 자질에 적합한 리더십과 이에 따른 이론적 및 실제적 학습을 진행하며 스포츠 이벤트, 기획, 평가, 종목별 협회, 단체들의 행정절차, 조직 분석을 통해 스포츠 정신과 윤리에 대한 과목을 제공하고 있다.

○ 교육과정 체계도



# 문화예술대학원

○ 대학원 소개

문화예술대학원은 서로 다른 예술적 배경의 학생들로 구성되는 대학원으로서 각각의 전공의 한계를 넘어서는 협동 워크숍 등을 통한 4차 산업에 필요한 전문가 양성 및 새로운 콘텐츠 개발을 목표로 운영한다. 영화, 연극, 무용, K-콘텐츠 기획제작 그리고 문화테크놀로지의 근원적인 미학적 토대의 재정립과 함께 문화 정책 분야에 대한 심도 있는 교육기관으로써 새로운 문화 예술적 환경에 적합한 대학원이다.

○ 전공 소개

가. 연극전공

본 대학원은 학부에서 제한적이었던 연극 / 영화 이론과 실기에 대한 보다 심화된 교육을 기본으로 하여 해당 전공 전문가 양성을 위한 교육 기관이다.

나. 영화영상전공

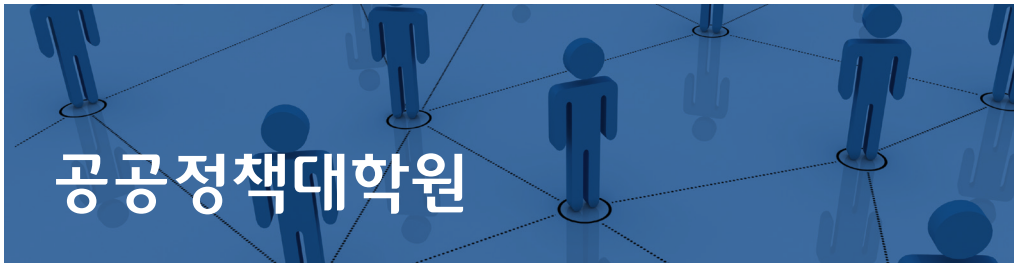
본 대학원은 학부에서 제한적이었던 연극 / 영화 이론과 실기에 대한 보다 심화된 교육을 기본으로 하여 해당 전공 전문가 양성을 위한 교육 기관이다.

다. 무용전공

본 대학원은 공연예술, 시각예술, 영상학을 포함한 대규모 공연예술대학원으로 통합운영하며 다양한 예술장르의 교육을 통해 전문적, 창의적, 진취적인 예술가로 육성한다.

라. K-콘텐츠 기획제작

K-콘텐츠 기획제작 전공은 국제적 경쟁력을 갖춘 미디어 콘텐츠의 기획, 제작 및 활용을 목적으로 한다.



# 공공정책대학원

## ○ 대학원 소개

다양한 능력과 참신한 창의력을 가진 인재는 국가와 사회 발전에 필수적인 요소이며, 특히 국 가 기관은 물론 사기업이나 사회단체의 행정을 책임지고 효율적으로 행정업무를 관장하게 될 유능한 행정인은 나라와 사회의 발전의 초석이라고 할 수 있다. 공공정책대학원은 이러한 국가와 사회의 요구에 부응하여 행정이론과 실무 를 갖추고 또한 지도적 인격과 독창성을 지닌 유능한 행정인을 양성하고자 한다. 또한 국가와 지역 발전을 선 도하고 사회적 약자를 도우며 지역의 공동체를 형성해가는 지도자를 육성하고자 하며, 이를 위해 학생들의 창 의적이고 효율적인 관리능력과 정확한 분석력 그리고 전체를 통찰하는 기획 역량을 육성하는 것을 교육목적 으로 삼고 있다.

### ● 지역사회 수요 대응

- 지역의 기업과 수원대의 상생 협력
- 새로운 경영전략 및 방법의 전수 등에 의한 지역 기업의 애로사항 해결

### ● 급변하고 다변화하는 시대에 맞춘 새로운 교육과정 개설

- 4차 산업혁명에 부합하는 새로운 교육과정 개설
- 전국은 물론 지역사회의 환경안전인력에 대한 수요에 대응하고자 함

### ● 이론중심에서 맞춤형 실무형 교육으로의 변화

- 이론중심 교육에서 현장인력들의 요구에 맞는 맞춤형 실무교육으로 전환
- 현장 인력의 실무역량 함양

### ● 시민사회 가치 연구와 확산

- 웰빙사회(wellbeing society) 연구
- 자원봉사 분야의 학문적 연구와 전문인력 양성

## ○ 전공 소개

공공정책대학원은 유아교육행정, 행정경영, 시민사회자원봉사, ESG경영정책, 탐정, 바이오경영 정책, 사회복 지 등 7개 전공을 설치하고 세분화된 기능에 따른 교과과정을 개설하여 미래의 공공 및 민간영역에서 필요로 하는 인재를 양성하는 것을 목표로 삼고 있다. 각 전공별 세부 교육목표는 다음과 같다.

### 가. 행정경영 전공

- 4차 산업혁명시대 창업 및 소규모 기업경영 학습
- 행정과 경영의 혁신문제를 대학제적으로 접근하는 전략학습
- 여성(예비 창업가) 및 (예비)창업 컨설턴트를 위한 기법
- 사례 및 현장학습 중심

### 나. 유아교육행정전공

유아교육행정전공 교육과정은 현장에서 활동하고 있는 유아교육전문가의 재교육 요구를 수용하는 한편 현 장 을 객관적이고 체계적으로 이해하고 평가하는 능력을 갖추도록 교육이론과 실천의 기회를 제공하고 우수한 유아교육자를 양성하여 현장중심적인 교육역량 강화와 전문가로서의 부모교육 및 상담 등의 능력을 갖출 수 있도록 교육과정 및 내용을 제공하고 있다. 지역 사회와의 연계를 통한 교육자적 인격과 봉사적 민주의식을 갖춘 유아교육을 이끌어갈 능력 있는 지도자 양성이 본 과정의 주요한 목표이다

## 다. 시민사회자원봉사전공

사회적 위기와 인간소외의 문제를 극복하고 건강한 시민사회를 위해 자발적인 공익활동을 통한 사회적 자본을 형성함을 목적으로 하는 시민사회/자원봉사 양성과정은 공익활동 전반의 전문화와 체계화된 학습, 상호 협동 과 지속 가능한 사회적 가치를 구성하기 위한 학습 과정입니다. 시민사회/자원봉사에서 전문적 활동으로 축적 된 다양한 인프라와 운영 프로그램 및 매뉴얼 체계를 학습함으로써 시민사회 자원봉사 전문가로서의 역량을 구 축합니다.

## 라. ESG경영정책

최근 기업의 비재무적 성과에 대한 정보 공시 의무화로 환경, 사회, 투명경영 관련 기업 활동에 전 세계 이해관계자 의 이목이 쏠리고 있다. 정부 및 공공기관도 정의와 공정의 실천을 위해 투명하고 강화된 책임운명을 국민들로부터 요구받고 있다. 또한 소비자의 구매가 환경적, 사회적 영향을 고려하는 의식 있는 행동으로 변화함에 따라 시장 역시 혁명적인 변화를 경험하고 있다 이러한 상황 하에서 기업 정부, 공공기관은 더 이상 ESG 경영을 늦출 수 없게 되었다 ESG 경영은 일시적인 트렌드가 아니며, 사회적 책임, TBL(Triple Bottom Line), 지속가능경영 등 오랜 논의를 거쳐 진화 되어 온 이해관계자 자본주의의 결정체이다. 저희 전공은 지속가능성의 가치를 실현하고, UN SDGs를 아젠다로 삼으 며, 다양한 국제표준 및 규범을 실무가 이드라인으로 활용하는 등 ESG에 대한 학제적, 실무적 접근을 함으로써 기업 경영과 정부 운영에 있어 시대가 요구하는 인재를 양성합니다.

### 전공특징

#### 셀러던트를 위한 맞춤형 온-오프라인 혼합 정규 석사과정 운영

#### 이론으로 무장한 실무 전문가(Practitioner) 육성

- ESG Pro: 독자적 ESG 실무(추진조적 운영, 환경·사회·안전 시스템 구축, 성과평가보고, ESG 데이터 구축 등) 수행
- ESG interpreter: ESG관련 Outside-In, Inside-out 압력을 분석하여 리스크 관리 및 내부 혁신으로 연결
- CSV master: 지속가능성의 가치를 실현하는 블루오션 창출을 통해 조직의 지속가능한 발전을 주도
- ESG officer: ESG 정책 수립 행정과의 연계, 이행시스템 준비를 통한 지역사회로의 ESG실천을 가능하게 하는 에 너지를 형성
- 경기 서남지역 거점대학으로서 대학의 지역 사회문제 참여 활발

## 라. 탐정전공

최근 탐정 분야가 새로운 직업 군으로 급부상하는 시대적 흐름에 따라, 탐정 이론과 탐정 관련 법제도 및 현장 교육 은 물론 다양한 탐정 업무에 대한 실무적 교육을 통해 탐정이 갖추어야 할 직업윤리를 함양하고, 탐정제도에 대하여 체계적인 이론적, 법제도적 지식을 습득하게 함과 동시에 실무지식을 갖춘 탐정 분야 전문가를 양성하고자 한다.

## 바. 바이오경영정책전공

의학전 진단 및 치료에 사용되는 의약품 및 의료기기. 그리고 화장품, 건강기능식품 등 바이오 분야가 21세기 4차산 업혁명 시대의 인공지능, 빅데이터, ICT디지털 기술과 융합함으로써, 기존의 바이오헬스를 뛰어넘어 진정으로 인간 의 라이프스타일 개선, 건강증진과 무병장수 실현을 가능하게 하는 5차산업혁명시대의 주역으로 변하고 있습니다. 바이오경영정책(바이오 MBA)전공 과정을 통해, 사람과 기술이 융합 되고 있는 바이오산업에 특화된 운영기획, 전략 정책, 경영관리, 인사조직관리, 생산공정, 품질관리, 재무회계관리, 마케팅 등에 대한 이론 실무 사례 교육을 통해, 국 내외 세계의 바이오산업 운영의 중심 역할을 담당할 관리자 리더를 양성합니다.

## 사. 사회복지

현대사회로 갈수록 다양한 복지요구와 문제 해결을 위한 국가와 사회의 책임이 커지고 행정 실무능력을 갖춘 복지 행정 전문가의 역할이 강조되고 있다. 따라서 사회복지전공에서는 조직운영 및 관리에 필요한 이론과 실무능력을 갖춘 창조적이고 능동적인 복지행정 전문 인력을 양성하고자 한다.



### ○ 대학원 소개

수원대학교 글로벌창업대학원은 중소벤처기업부 지정 국책 창업대학원으로 4차산업혁명시대를 선도해나갈 창업가(창업경영 전공)와 창업전문가(창업컨설팅 전공) 육성을 위해 설립된 특수대학원입니다. 본 창업대학원은 국내·외 우수한 창업전문가 네트워크가 구축되어 있으며 AI/빅데이터, 스마트팩토리, AR/VR 분야 전문인력 및 장비, 창업보육 지원 시설 등에 약 900억을 투자하여 국내·외 최고의 창업지원 인프라를 보유하고 있습니다. 본교가 가지고 있는 모든 역량을 발휘해서 글로벌 유니콘 기업이 배출과 최고의 창업전문가를 양성을 목표로 운영할 것입니다.

### ○ 전공 소개

#### 가. 창업경영 전공

창업경영전공은 기업가정신 함양과 실전 창업경영에 관한 업무능력을 배양하고, 강력한 국내·외 창업 네트워크를 구축하여 글로벌 유니콘 기업으로 성장할 수 있는 CEO 육성을 목표로 한다.

#### 나. 창업컨설팅 전공

창업컨설팅전공은 유형별 실전 창업프로세스, R&D, 기술, 금융, 인력, 생산, 국내·외 판로개척, EXIT(IPO, M&A) 등 창업기업 성장 필수 업무에 대한 실전 노하우를 학습하고, 창업기업의 애로사항을 파악하여 최적의 해결방안을 제시할 수 있는 글로벌 최고의 창업 전문가 양성을 목표로 한다.

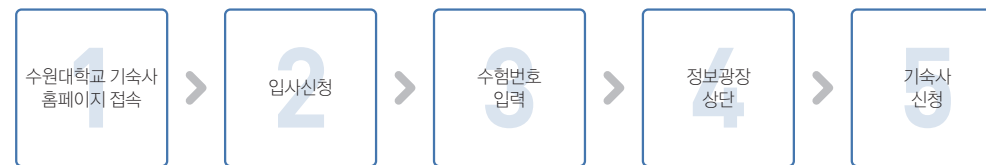
### ○ 교육과정 체계도

<b>대학원 비전</b>	4차산업혁명시대를 선도해나갈 융·복합 창업역량과 글로벌 경영능력을 갖춘 유능한 창업경영자와 창업전문가 육성과, 글로벌 유니콘 기업을 탄생시킬 수 있는 우수한 창업인재 육성을 통해 국가 경제 성장과 지역사회 창업생태계 조성에 기여		
<b>교육 목표</b>	<ul style="list-style-type: none"> <li>■ 4차산업선도 창업전문가 연간 20명 배출</li> <li>■ 유니콘 기업으로 성장시킬 수 있는 유능한 창업경영자 및 창업전문 컨설턴트 육성</li> <li>■ 글로벌 창업지원시스템 구축 및 경기서남부지역의 창업 허브 역할 수행</li> </ul>		
<b>전략 방향</b>	4차산업기술 기반 융·복합 창업역량 배양	글로벌 관점에서의 실전창업교육 강화	산·학·연 연계 지역 창업생태계 조성
<b>전략 과제</b>	<ul style="list-style-type: none"> <li>- 4차산업기술분야 특화 교육 콘텐츠 개발</li> <li>- 수원대 특성화분야 콘텐츠 및 정부사업 수행경험 결합</li> <li>- 디자인씹킹, PBL 방법론을 적용한 융·복합 창업교육</li> </ul>	<ul style="list-style-type: none"> <li>- 실습 중심, 실전적 창업 교과목 프로그램 개발</li> <li>- 국내·외 우수 창업대학원 교류를 통해 글로벌창업 역량 강화</li> <li>- 국내·외 창업유관기관 네트워크, 창업활성화</li> </ul>	<ul style="list-style-type: none"> <li>- 지역 내 창업분야 산·학·연 협업체계 구축</li> <li>- 창업지원단 인프라 연계 경기서남부 창업친화적 문화 및 생태계 조성</li> <li>- 창업인재, 창업기업 육성을으로 지역사회 발전 기여</li> </ul>

## 14 기숙사 입사 안내

### ■ 신청절차

- 수원대학교 포털시스템의 종합정보시스템으로 신청



- 사진, 주민등록등본 및 결핵검진진단서 업로드 필요

1) 본인사진 : 최근 3개월 이내 정면 상반신을 촬영한 사진

2) 주민등록등본 : 최근 3개월 이내의 것

※ 주민등록번호 중 생년월일을 제외한 뒷자리 번호를 반드시 삭제 후 업로드

※ 재외국민대상자 : 재외국민 증명서를 주민등록등본 란에 업로드

3) 결핵 검진진단서(흉부 X-ray) : 최근 3개월 이내의 것

- 고운학사(2인실, 4인실), 글로벌 경상관(2인실) 중 선택하여 신청(중복신청 불가)

- 계좌번호는 추후 보증금 환불을 위하여 필요하오니 정확하게 입력 바랍니다.

### ■ 선발방법

구분	신입생	재학생
선발방법	거리(50) + 입학성적(50)	거리(50) + 성적(50)

### ■ 기숙사비

구분	기숙사비	보증금	합계	
고운학사	2인실	950,000원	200,000원	1,150,000원
	4인실	750,000원	200,000원	950,000원
글로벌 경상관 기숙사	2인실	1,500,000원	200,000원	1,700,000원

■ 전 화 : 031-229-8202/8203(기숙사 행정실)

■ 팩 스 : 031-229-8201

■ 홈페이지 : swudorm.suwon.ac.kr

■ E-mail : swudorm@suwon.ac.kr

## 15 입학상담 및 문의처

■ 전 화 : 031 - 220 - 2251, 2252 / 229-8140, 8141(대학원교학과)

■ 팩 스 : 031 - 220 - 2311

■ 홈페이지 : www.suwon.ac.kr

■ 주 소 : (우)18323 경기도 화성시 봉담읍 와우안길 17 수원대학교 학생회관 113호(대학원교학과)

※ 입학상담 및 기타 자세한 사항은 대학원교학과로 문의 바람



# 16 교통안내/찾아오는 길

## ☐ 교통안내

### 🚗 좌석버스

- 7790번: 사당역 → 과천·의왕도로 → 성대역 → 호매실동 → 수영오거리 → 학교
- 7800번: 사당역 → 과천·의왕도로 → 성대역 → 호매실동 → 봉담택지개발지구 → 학교
- 8501번: 강남역 → 동탄메타폴리스 → 동탄숲속마을(한마음초) → 병점중심상가 → 화산동 → 학교
- 1551번: 강남역 → 양재역 → 동탄신도시 → 병점역 → 학교
- 1007번: 잠실역 → 송파역 → 수서역 → 고등동 주민센터 → 경기지방경찰청 → 수원역 → 학교
- 1009번: 잠실역 → 송파역 → 한국도로공사 → 화서역 → 학교

### 🚗 일반버스

- 26번, 46번: 수원역(1호선) → 학교
- 34번, 34-1번: 경희대 → 신영통 → 병점 → 안녕리 → 학교
- 1000번: 제부여객 차고지 → 서신터미널 → 사강시장 → 남양성지 → 비봉중고등학교 → 학교
- 1001번: 동탄2신도시홍보관 → 동탄이마트, 한림대병원 → 병점역 후문 → 학교
- 700-2번: 분당(오리역) → 수지 → 북문 → 수원역(1호선) → 학교
- 720-2번: 분당(서현역) → 오리역 → 풍덕천 → 성빈센트병원 → 수원역(건너편 파리바게트 앞) → 학교
- 730번: 분당(서현역) → 정지역 → 수지구청 → 경기지방경찰청 → 수원역 → 학교

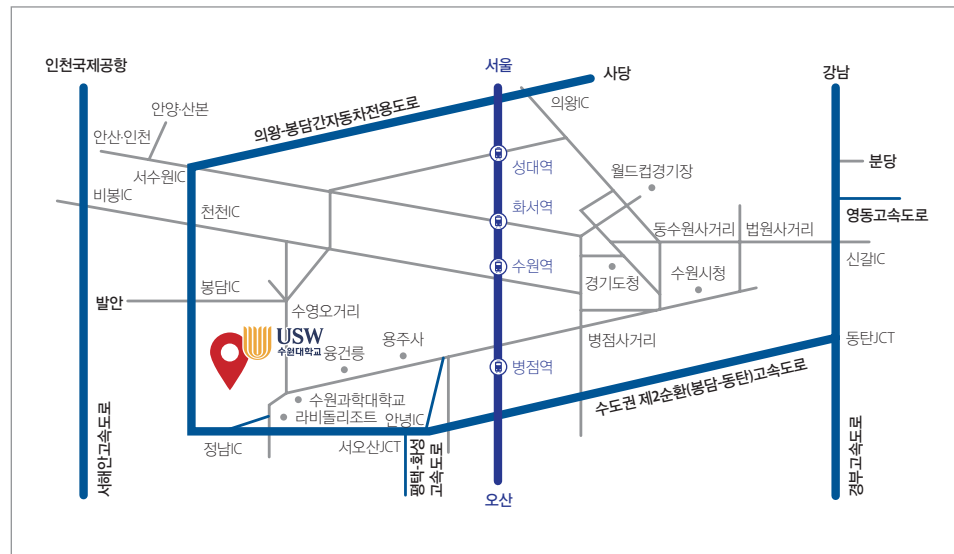
### 🚗 승용차

- 강남 → 의왕·봉담간 자동차전용도로 → 봉담 IC → 축산시험장 → 학교
- 경부고속도로
  - 하행선: 수원IC → 영통 → 터미널사거리 → 병점육교 → 응건릉 → 학교
  - 상행선: 동탄JCT → (봉담·동탄)고속도로 → 정남IC(좌회전) → 학교
- 1번 국도: 의왕 → 수원지대고개 → 수원역 → 고색사거리 → 축산시험장 → 학교

### 🚇 지하철

- 수원역
  - 수원역 환승센터 → 700-2, 6-1, 1007번 버스 → 학교
  - 1호선 → 병점역 → 병점역 후문 → 34, 35, 35-1, 35-2, 1551B번 버스 → 학교
- 오목천역: 700-2, 720-2, 1007, 1009번 버스 → 학교

## ☐ 찾아오는 길



※ 수원대학교: 경기도 화성시 봉담읍 와우안길 17 (우: 18323)

(별첨1)

# 입 학 원 서

지원사항	과 정	박 사 / 석 사	수험번호	*	
	학 과 (전 공)	학과 ( )전공			
지 원 자	성 명	한 글 :	성 별	남 여	사 진  3Cm × 4Cm
		한 자 :			
영 문 :					
주민등록번호					
현 직 장 명			직 위		
			전 화		
현 주 소	우편번호 : ( ) 전 화 : HP :				
	주 소 :				
	e-mail :				
학 력	년 월 일	고등학교 졸업			
	년 월 일	대학(교)	대 학	학과(졸업) (졸업예정)	학위등록 번 호 :
	년 월 일	대학(교)	대학원	학과(졸업) (졸업예정)	학위등록 번 호 :
주 요 경 력	년 월 일~ 년 월 일				
	년 월 일~ 년 월 일				
	년 월 일~ 년 월 일				
병 적 사 항	1. 군필( ) 2. 미필( ) 3. 면제( ) 4. 현역( ) 5. 특례( ) 6. 기타( )				
<p>본인은 귀 대학원에 입학하고자 소정의 서류를 갖추어 지원합니다.</p> <p style="text-align: right;">년 월 일</p> <p style="text-align: right;">지 원 자 (인)</p> <p style="text-align: center; font-weight: bold; font-size: 1.2em;">수원대학교 대학원장 귀하</p>					

\* 표란은 기재하지 않음.

(별첨2)

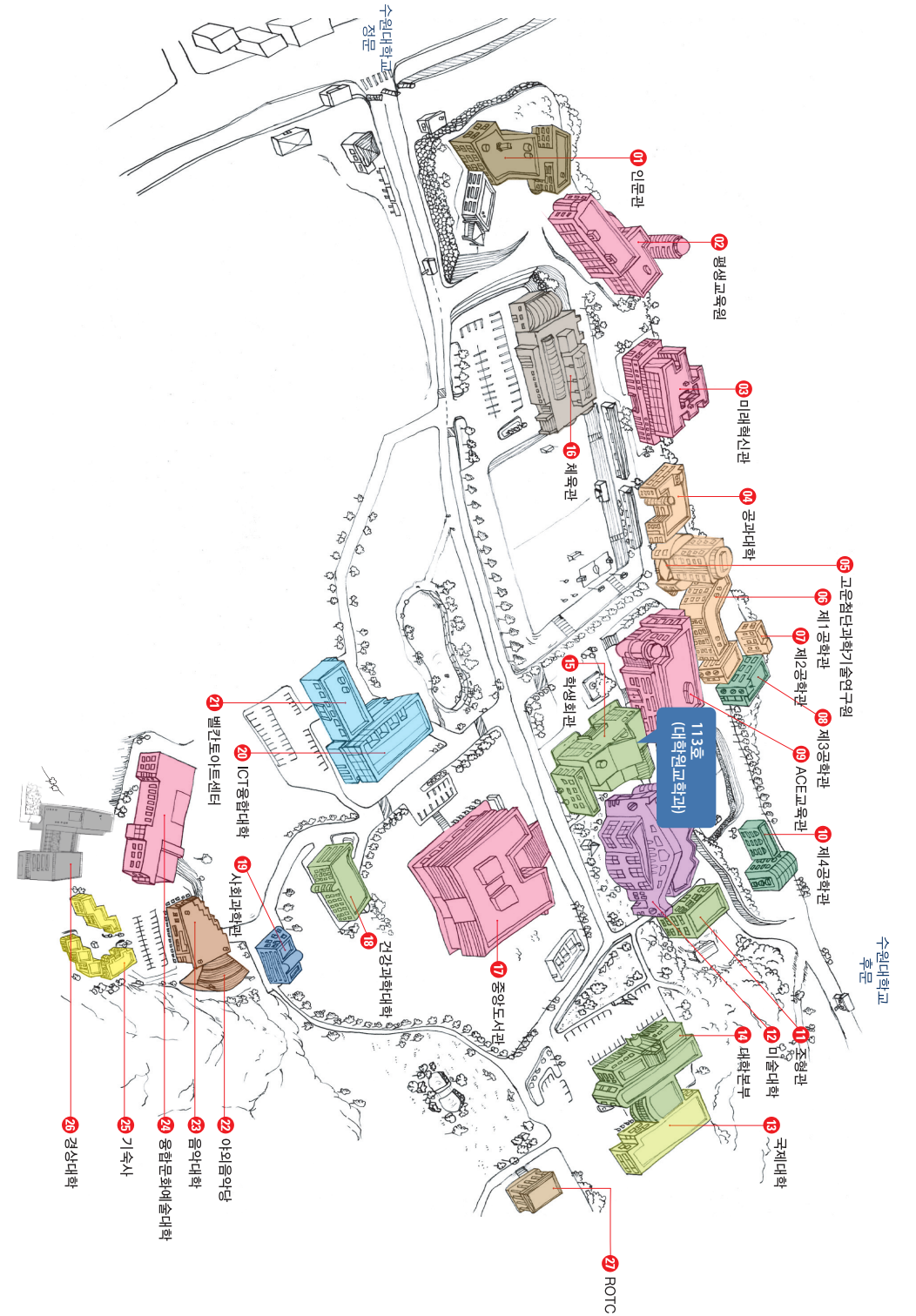


## 대학원 외국인전형 입학원서 Application Form for Foreigner

지원사항 (Applicant)	수험번호 (Number)		지원학기 (Semester)	년도	학기
	지원학과 (Major)		지 원 (Application)	석사 ( )	박사 ( )
	전 공 (Major Sought)				
인적사항 (Personal Data)	성 명 (Name)	한글 (Korean)		생년월일 (Date of Birth)	
		영문 (English)		국 적 (Nationality)	
		한자 (Chinese)		성 별 (Gender)	남( ) 여( )
	여권번호 (Passport number)				
	외국인등록번호 (Registration Number)				
	비자 유형 (Visa type)	* 현재 한국 비자 소지 시만 작성 (* Fill out only if you have a Korean visa now)			
자국주소 (Mailing Address)					
학력사항 (Academic Background)	구 분 (Division)	기 간 (Period)	학 교 명 (Institutions)	전 공 (Major)	
	고등학교 (High School)				
	대 학 교 (University)				
연락사항 (Contact)	휴대폰 (Mobile Phone)		거주지전화 (Telephone)		
	E-mail		비상연락처 (Guardians)		
	현주소 (Address)				
보호자 (Guardian)	성 명 (Guardian Name)		관 계 (Relation)		
	직장명 (Workplace)		연락처 (Telephone)		
<p>지원서 상에 표기된 모든 것은 사실입니다. I herein state that all the information provided on the application is correct.</p> <p>지원자 성명 Applicant Signature _____ 날짜 Date _____</p> <p><b>수원대학교 총장 귀하</b> (The President of the University of Suwon)</p>					

## 수원대학교 캠퍼스 맵

## The University of Suwon Campus Map



THE UNIVERSITY OF SUWON  
031)220-2251,2 www.suwon.ac.kr



**THE UNIVERSITY OF SUWON**  
031)220-2114 [www.suwon.ac.kr](http://www.suwon.ac.kr)