



**수원대학교**

18323 경기도 화성시 봉담읍 와우안길 17  
대표전화: 031-220-2114

Copyright (C) THE UNIVERSITY OF SUWON.  
All rights reserved.

USW 2020

Change & Challenge Together

2020

Change & Challenge  
Together



# Contents

## 목차



**4** 교내 맵  
Campus Map

**6** 역사  
History at Glance

**8** 총장님 인사말  
Message from the President

**09** 비전  
USW Vision

**10** 자랑스러운 수원대인  
Proud of USW

**12** USW Ambitious  
글로벌 인재 양성 프로그램  
통합적 관리 지원  
교수연수 프로그램  
기반시설 확충

**18** USW Creative  
창업지원단  
맞춤형 특성화 교육  
다학제적 융합교육  
4차 산업혁명을 대비한 맞춤형 교육  
NIX 미래혁신관

**32** USW Executive  
수원화성융합문화센터  
학생생활상담연구소  
사회봉사센터  
장애학생지원센터  
교직원 문화 및 교양강좌



**말레이시아 (Malaysia)**  
INTI 국제대학교 (INTI International University)  
헬프대학교 (Help University)  
말레이시아 멀티미디어 대학교 (Malaysia Multimedia University)  
마라기술대학교 (Universiti of Technology MARA)

**베트남 (Vietnam)**  
하노이 대학교 (Hanoi University)  
다이남 대학교 (Dainam University)  
다낭대학교 (The University of Danang)

**인도 (India)**  
비스바바라티대학교 (Visva Bharati University)  
솔리니대학교 (Shoolini University)  
샤르다대학교 (Sharda University)  
라자기리대학 (RAJAGIRI COLLEGE)

**필리핀 (Philippines)**  
마닐라타임즈 대학 (The Manila Times College)  
OLFU대학교 (Our Lady of Fatima University)  
필리핀국립대학교 - 마닐라 (University of The Philippines Manila)  
민다나오대학교 (Mindanao State University)  
UPC대학 (University of Philippine)  
센트럴필리핀 대학교 (Central Philippine University)  
비자야스주립대학교 (Visayas State University)  
데 라 살레 대학교-다스마리나스 (De La Salle University-Dasmariñas)

**태국 (Thailand)**  
부라파대학교 (Burapha University)

**캄보디아 (Cambodia)**  
푸티사스트라대학교 (University of Puthisastra)

### 중앙아시아 (Central Asia)

**몽골 (Mongolia)**  
울란바타르대학교 (Ulaanbaatar University)  
몽골국립의과대학교 (Mongolian National University of Medical Sciences)

**카자흐스탄 (Kazakhstan)**  
실레이만데미렐대학교 (Suleyman Demirel University)  
알마티국립대학교 (Almaty State University)  
카자흐스탄국립기술학교 (Kazakhstan National Technical University)

### 서아시아 (West Asia)

**이란 (Iran)**  
타브리즈대학교 (University of Tabriz)

### 유럽 (Europe)

**덴마크 (Denmark)**  
덴마크대학교 (University College of Northern Denmark)

**러시아 (Russia)**  
유그라 국립대학교 (Yugra State University)  
쿠반 국립대학교 (Kuban State University-Physucak Education)  
성페테스부르크음악원 (St. Petersburg State Conservatory)  
모스크바국립음악원 (The Moscow State Conservatory)  
쿠반 경제, 법, 인문 대학교 (Kuban State University)  
상트 페테르부르크 국립대학교 (St. Petersburg State University)

페트로자보드스크 국립대학교 (Petrozavodsk State University)  
우랄 국립대학교 (Ural State University)  
남연방 국립대학교 (Southern Federal University)  
태평양 국립대학교 (Pacific National University)  
우랄국립교통대학교 (Ural State University of Railway Transport)  
블라디보스토크 경제&서비스 대학교 (Vladivostok State University of Economics and Service)  
사할린 국립대학교 (Sakhalin State University)  
극동국립인문대학교 (FAR-EASTERN STATE UNIVERSITY OF HUMANITIES)  
노보시비르스크 주립대학교 (Novosibirsk State University)  
브리야트 주립대학교 (Buryat State University)  
이르쿠츠크 국립대학교 (Irkutsk State University)

**스페인 (Spain)**  
바르셀로나대학교 (Universitat Autònoma de Barcelona)  
알카리대학교 (The University of Alcala)

**영국 (United Kingdom)**  
베드퍼드셔대학교 (University of Bedfordshire)

**우크라이나 (Ukraine)**  
키예프국립외국어대학교 (Kyiv National Linguistic University)

**이탈리아 (Italy)**  
로비고음악원 ("Conservatorio di Musica Francesco Venezzè" di Rovigo)  
베르디 음악원 (Conservatorio di Milano "Giuseppe Verdi")  
포지아대학 (The university of Foggia)

**포르투갈 (Portugal)**  
코임브라대학교 (Coimbra University)

**폴란드 (Poland)**  
유제프피우스트스키대학교체육교육 (Josef Pilsudski University of Physical Education)  
크라코프 음악원 (The Academy of Music in Krakow)  
제슈프대학교 (University of Rzeszow)

**터키 (Turkey)**  
앙카라대학교 (Ankara University)

### 아프리카 (Africa)

**에티오피아 (Ethiopia)**  
메켈레대학교 (Mekelle University)

**알제리 (Algeria)**  
헤미스 밀리야나 대학교 (University Khemis Miliana)

**케냐 (Kenya)**  
케냐타 대학교 (Kenyatta University)

### 중앙아메리카 (Central America)

**자메이카 (Jamaica)**  
서인도제도대학교 (The University of West Indies)





**40** 대학소개  
Introduction of Colleges

인문사회대학  
College of Humanities & Social Sciences

경상대학  
College of  
Economics & Business Administration

공과대학  
College of Engineering

ICT 융합대학  
College of  
Information Communication Technology

건강과학대학  
College of Health Sciences

미술대학  
College of Arts & Design

음악대학  
College of Music

융합문화예술대학  
College of Convergence Culture Arts

국제대학  
International College

**49** 대학원 소개  
Introduction of Graduate School

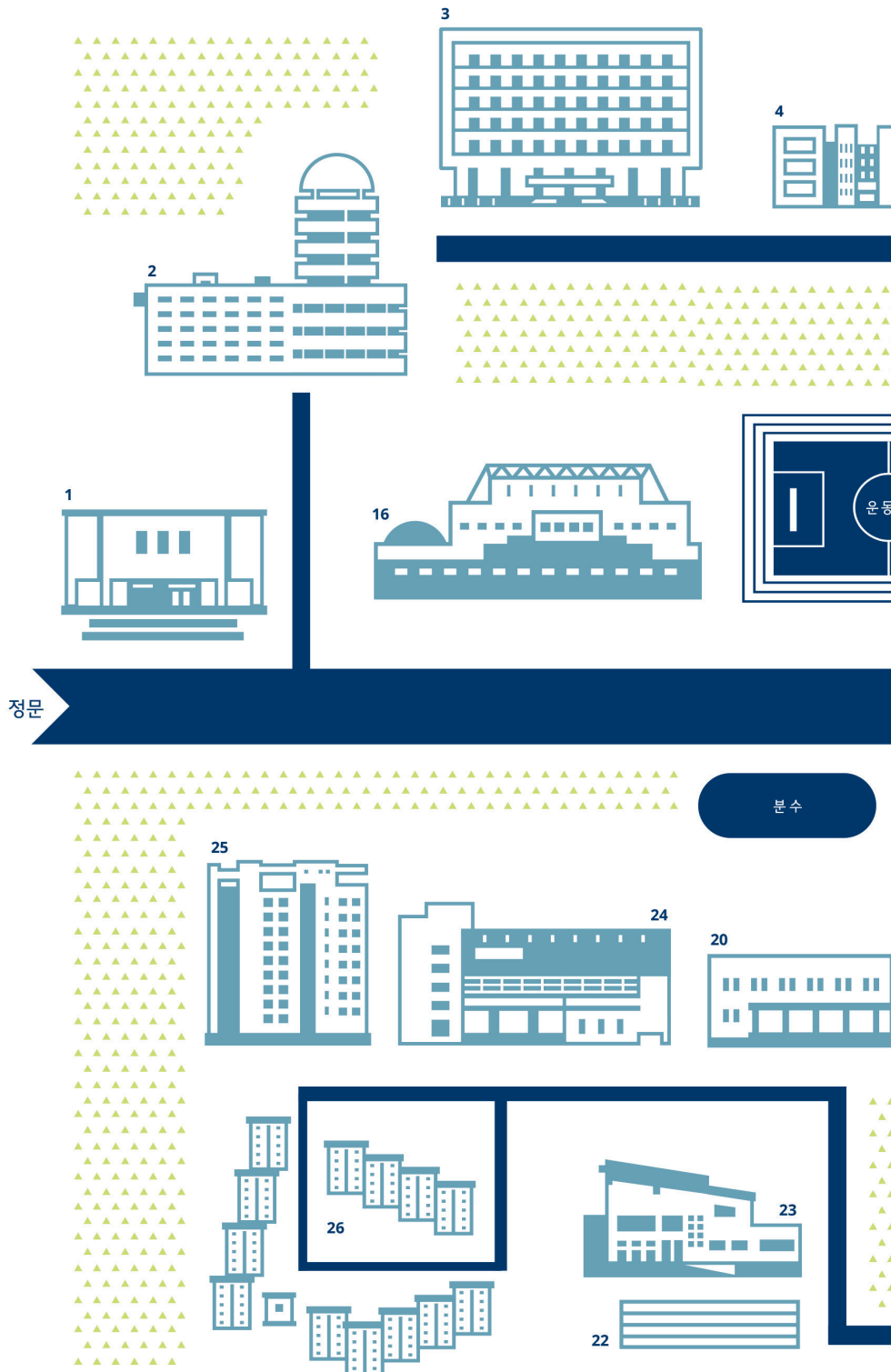
**52** 수원대학교 센터 및 연구소  
USW Organizations

**54** 국제교류대학  
Global USW

# USW Campus Map

수원대 캠퍼스맵

- 1 인문대학
- 2 교양학관
- 3 미래혁신관
- 4 공과대학
- 5 고운첨단과학기술원
- 6 제1공학관
- 7 제2공학관
- 8 제3공학관
- 9 ACE교육관
- 10 제4공학관
- 11 조형관
- 12 미술대학
- 13 국제대학, 평생교육원
- 14 대학본부
- 15 학생회관
- 16 체육관
- 17 중앙도서관
- 18 건강과학대학
- 19 사회관
- 20 벨칸토아트센터
- 21 ICT 융합대학
- 22 야외음악당
- 23 음악대학
- 24 융합문화예술대학 (아마랜스홀)
- 25 경상대학
- 26 기숙사
- 27 ROTC

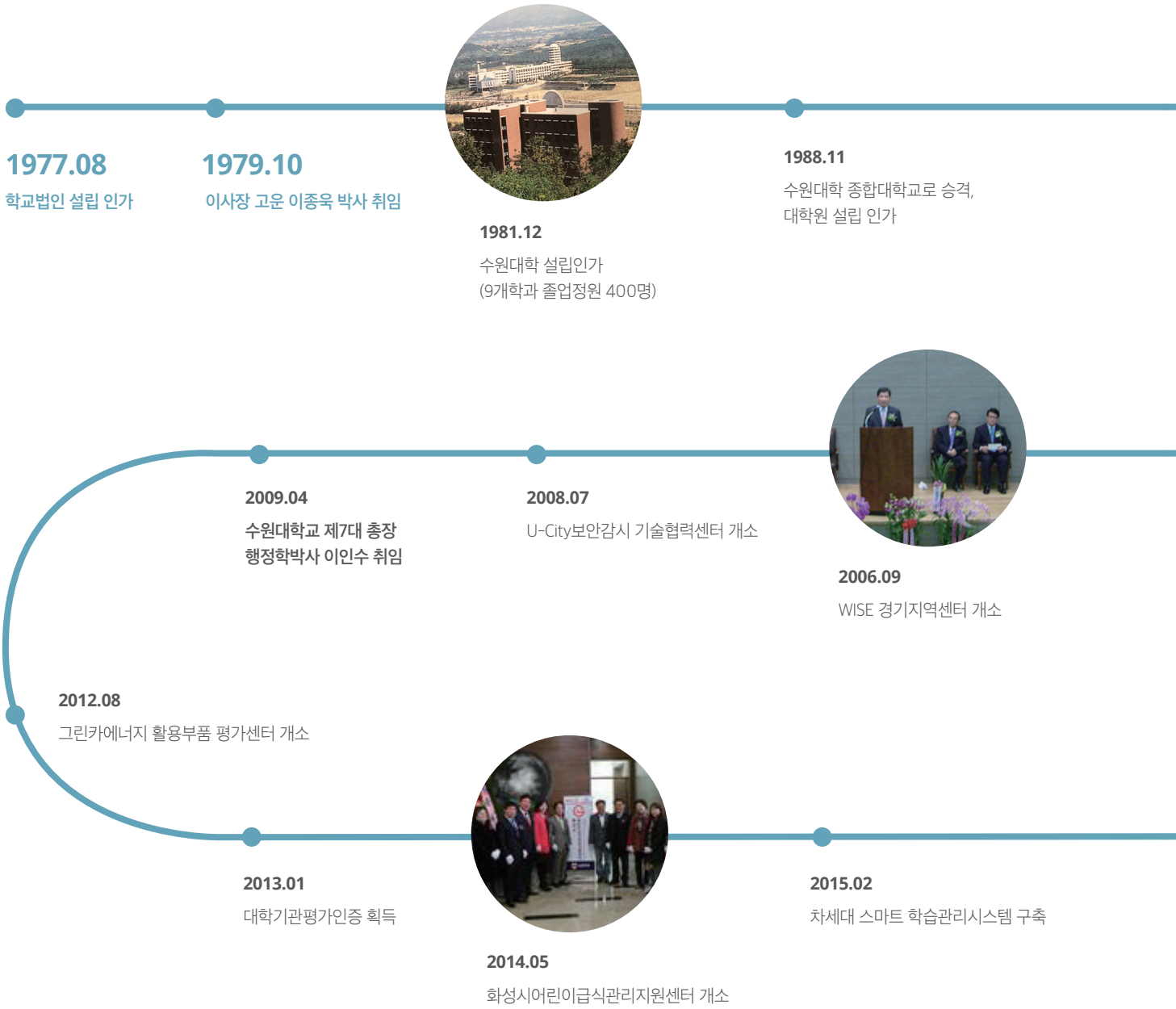






# History at Glance

수원대 연혁





1989.03

수원대학교 초대 총장  
경영학박사 이종욱 취임

1990.07~

총 142개의 세계 우수 대학과 자매결연 체결  
(포럼, 심포지움, 학생교류, 공동연구 수행)

1993.03

중소기업산학협력센터 개소

1998.12

제1주기 대학종합평가 사회봉사, 교수,  
시설설비 우수대학 선정



2005.12

제2주기 대학종합평가 교육 및  
사회봉사 최우수대학

2004.03

수원대학교 산학협력단 설립

2001.04

창업보육센터 개소



2016.03

단과대학 통합 및 확충

교양대학: 인문사회대학, 경상대학, 융합과학대학,  
공과대학, IT대학, 체육의료복지대학, 미술대학,  
음악대학, 국제대학

대학원: 행정대학원, 경영대학원, 교육대학원,  
공학대학원, 호텔관광대학원, 미술대학원

8월 미래혁신관, 글로벌경상관 완공

2017.03

단과대학 통합 및 확충

교양대학: 인문사회대학, 경상대학,  
공과대학, ICT융합대학, 건강과학대학,  
미술대학, 음악대학, 융합문화예술대학,  
국제대학

대학원: 행정대학원, 경영대학원,  
교육대학원, 공학대학원, 호텔관광대학원,  
미술대학원, 음악대학원, 사회복지대학원,  
고용서비스대학원, 스포츠과학대학원

2018.10

수원대학교 제10대 총장  
행정학박사 박진우 취임

## Message from the President

총장님 인사말



### 미래를 선도하는 대학

지역사회, 국가, 인류 발전에 기여하는 대학,  
구성원 모두가 행복한 대학

1977년 설립된 수원대학교는 2018년 새롭게 제2창학을 선포하였습니다.

4차 산업 혁명 시대 미래형 창조·융합교육의 허브로써 연건평 15,000평의 미래혁신관을 건립하고, 그 안에 디지털제조센터(DFC), 데이터사이언스-머신러닝센터, VR-AR-MR 센터, 뷰티사이언스센터 등의 첨단 센터를 구축하였습니다. 그와 더불어 교육과정을 혁신하여 스마트 시대에 통찰력을 갖춘 창조적 융합인재를 기르기 위한 만반의 준비를 마쳤습니다. 수원대학교는 수원화성, 용건릉으로 대표되는 정조문화의 중심에 위치하고 있고, 삼성전자, 현대자동차, 기아자동차를 중심으로 우리나라에서 가장 많은 중견 제조업체들이 밀집되어 있는 우리나라 산업의 심장부에 위치하고 있습니다. 이러한 지리적 여건에 걸맞게 수원대학교는 지역의 경제, 산업, 문화 발전을 선도하는데 혼신의 노력을 기울일 것입니다. 우리 수원대학교는 학생들을 큰 꿈을 가진 인재(Ambitious), 창의적인 인재(Creative), 실행력 있는 인재(Executive) 즉, ACE 인재로 키울 수 있도록 최선을 다하겠습니다. 그리하여 우리나라와 인류 사회에 가치를 더하는 대학이 되겠습니다. 여러분의 성원과 격려를 부탁드립니다. 감사합니다.

수원대학교 총장

박진우

박진우





## Change & Challenge Together 2025

최근 4차 산업혁명으로 인한 사회 변화와 학령인구 감소 등 급격한 대학교육환경의 변화에 선제적으로 대응하기 위해 수원대학교는 새로운 대학발전의 비전과 전략체계를 구축했다.

미래를 선도하고 지역특성을 살려 세계화로 나아가는 창의 융합형 인재 양성을 위해 수원대학교는 '미래를 선도하는 글로벌 창의융합 대학'의 새로운 비전을 선정했다.

또한 '교육 경쟁력 강화', '글로벌 캠퍼스 실현', '산학협력 Eco-System 강화', '경영 시스템 혁신'의 4대 전략 방향을 통해 2018, 2022, 2025년 3단계의 중장기 발전 전략을 세웠다.

단계별 발전방향은 2018년까지 대학 교육경쟁력 강화와 지역 산학협력 Eco-System조성을 위한 내·외부 역량 강화, 2022년까지 학생과 산업체가 선호하고, 우수한 교육으로 지역에서 전국으로 확장해 가는 대학, 2025년까지 우수한 전인적 인재배출로 전국적 인지도를 확보해 10대 명문 사학 진입을 목표로 한다.

이를 위해 'Change & Challenge Together'를 슬로건으로 선정하여 새로운 비전을 달성하기 위해 구성원 모두가 '모든 것을 변화시키고, 모두 함께 도전하자'라는 공유 가치를 제시한다.

## Proud of USW

자랑스러운 수원대 인

### 학술



**조장희**  
수원대 브레인바이오센터장  
(학력)  
읍살라대학교 대학원 전자과 박사  
수상)  
2005년 과학기술부 과학기술훈장 창조장  
2000년 제 1회 한국과학기술원 공학부문 한림원상  
경력)  
차세대융합기술연구원 특임연구위원



**이철구**  
고려대학교 생명공학부 부교수  
수원대학교 85학번 유전공학과 졸업



**권태혁**  
UNIST 화학과 교수  
수원대학교 90학번 화학과 졸업



**채영훈**  
미국주립대 교수  
수원대학교 00학번 컴퓨터학부 졸업



**장지철**  
캔사스 주립대학 호텔경영전공 교수  
수원대학교 96학번 호텔경영,  
물리학과(복수전공) 졸업

### 정치



**김종태**  
前국회의원  
수원대학교 일반대학원 행정학 박사



**안혜영**  
경기도의원  
수원대학교 90학번 사회체육학과 졸업



경제 · 기업



**홍성각**  
인천국제공항공사 부사장  
수원대학교 83학번 전자계산학과 졸업



**유석호**  
(주)한국 M&A 센터 대표  
수원대학교 91학번 유전공학과 졸업

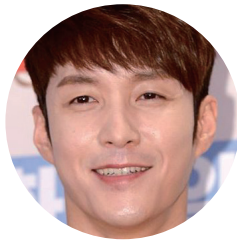


**반창성**  
카카오스토리 개발  
수원대학교 00학번 컴퓨터학부 졸업

방송/연예(수원대학교 출신)



**김승우**  
수원대학교 87학번 체육학과



**심형탁**  
수원대학교 99학번 연극영화과



**지성**  
수원대학교 01학번 연극영화과



**황정음**  
수원대학교 03학번 연극영화과



**김희민(기안84)**  
수원대학교 03학번 조형예술학부



**류준열**  
수원대학교 06학번 연극영화과



# USW Ambitious

## 글로벌 리더의 역량을 갖춘 꿈을 가진 인재

수원대학교는 세계와 하나 되는 연결고리가 되어 더 넓은 세상과 소통하고, 단순히 지식을 습득하기 위한 교육이 아닌 생각을 넓힐 수 있는 교육을 통해 세상을 보는 눈과 통찰력을 함께 배양한다.



### 차별화된 글로벌 인재 양성 프로그램

수원대학교는 전 세계 26개국 141개 해외 대학과 글로벌 협력관계를 구축하고 있으며, 원어민이 직접 강좌를 진행하는 ESL(English as a Second Language)교육에 이어 CSL(Chinese as a Second Language)교육을 교양 필수로 운영하며, 외국 자매대학 간 교환학생 프로그램과 해외 인턴십 등 다양한 국제화지원 프로그램을 운영하고 있다.

#### S+LP 장학 프로그램

전문 강사진을 활용하여 하/동계 방학기간 중 외국 어학연수 효과를 대체할 수 있는 영어집중 프로그램이다.

#### ESL/CLS 프로그램

2,000명의 학생이 영어와 중국어를 제2외국어로 의무 수강이며 45명의 원어민 ESL교수, 34명의 CSL교수에 의해 집중 교육이 이루어진다.



### EC(English Circle)프로그램

제가 원하는 시간에 예약해서 방문하면 원어민과 1대1로 기초단계부터 고급단계까지 회화할 수 있다는 점이었습니다. 공강시간을 활용해서 회화연습을 하고 원어민에게 정확한 억양과 리듬을 배울 수 있고 일상생활영어를 접할 수 있습니다. 무엇보다 학원을 따로 다니지 않고 원하는 시간에 무료로 외국인과 회화할 수 있다는 점 때문에 많은 학우들에게 인기있는 프로그램 중 하나라고 생각합니다.

(구하나\_관현악과)



### SUBA(Suwon University Buddy Assistant) 프로그램

매학기 입학하는 본교 외국인 유학생 및 교환학생과 재학생이 1:1로 멘토와 멘티를 맺어, 외국인학생들의 한국 유학생활에 실질적인 도움을 주고, 재학생과 외국인학생 상호간 문화교류의 기회를 제공하는 프로그램이다.

### EC(English Circle) 프로그램

학생들이 공강시간을 활용하여 원하는 시간에 예약한 후 방문하여 원어민과 1:1 수업을 통해 기초단계부터 고급단계까지 영어 향상에 도움이 되는 프로그램이다. 이를 통해 학생들은 공강시간을 활용하여 원어민에게 억양과 리듬을 정확하게 배울 수 있으며, 무료로 일상 생활영어를 접할 수 있다.

# USW Ambitious

## 통합적 관리 지원

다양하고 급진적인 21C 사회적 변화의 흐름 속에서 가장 필요로 하는 교육 패러다임은 창조와 융합형 인재 양성으로 바뀌고 있다. 인문학적 상상력과 과학기술 창조력을 갖추고 바른 인성을 겸비해 새로운 지식을 창조하고 다양한 지식을 융합해 가치를 창출할 수 있는 창의·융합형 인재를 양성하기 위해서는 특정 학문에 종속되지 않고 다양한 학문과 전공으로 이루어진 교육 프로그램이 필요하며, 교양대학은 바로 이러한 과제를 수행하기에 필요한 기관이다. 교양대학에서는 영역별 “융합 교양과목”을 통하여 인문, 사회, 과학기술에 대한 기초 소양 함양 및 핵심 역량 함양 교육에 초점을 맞추어 창의·융합형 인재를 양성하기 위한 다양한 프로그램을 제공하고 있다.

### 교양 과목 구분

교양과목은 중요핵심, 기초교양, 선택교양, 소양교육, 전공 기초 교양 등 모두 5개 영역으로 구분하고 있다

### 영역별 소개

중요 핵심교양 영역에서는 ‘도전과 창조-기업가 정신’과 ‘학문과 사고’ 등 두 강좌를 필수로 이수해야 되며, 이 강좌는 21세기 반드시 필요한 실용적인 기업가 정신과 학문의 기초적 지식을 이루는 융합적 사고를 다루고 있다.

기초교양 영역에서는 선도하는 지성인이라면 반드시 지녀야 할 “글쓰기와 고전읽기” 능력을 신장시키기 위한 강의를 개설하고 있다. 전공별 특색에 맞게 커리큘럼을 세 분야로 나누어 학급당 15~20명 단위로 강의를 편성하고 있다. 그리고 선택교양 영역에서는 교양의 핵심이 되는 “글로벌 의사소통”, “문화현상과 현대문명”, “역사와 사회적 현실”, “인간과 지성”, “자연 및 과학”, “예술과 건강” 등 8개 영역을 개설하고 있다. 이외에 선택교양 영역은 7개의 과목군으로 편성하여 학생들이 자유롭게 과목을 수강할 수 있다. 특히 소양교육인 “인성과 삶의 가치” 과목은 2017 교양교육과정 개편에 따라 본교생의 실천 및 체험 활동을 장려하고 1인 1프로젝트를 수행하기 위해 개설된 것으로, 본교에서 이루어지는 교양 및 인성교육관련 프로그램에 대한 학생들의 참여도를 신장시키기 위한 강좌이다. 본 과목은 비교과 프로그램과 교과 프로그램을 결합시킨 본교의 특화 교양 교과목으로서의 특성을 표방하고 있다.

### 장학금 지원

수원대학교는 교내장학금(40여종)과 교외장학금(60여종)이 있다. 2018년도 총 장학금 지급액은 약 301.2억원이며, 국가장학금 166.7억, 교내장학금 132.8억, 기타 교외장학금 1.7억원이다.

100

여종의 장학금

301.2억원

2018년 총 장학금 지급액

### 2018

재학생 대비 6,945명(73.3%)이 장학금을 수혜 받았으며, 국가장학금 및 기타 교외 장학금 8,163명(86.1%)이 수혜 받았다.

73.3%

재학생 대비

86.1%

국가 및 교외 장학금 포함

## 교수 연수 프로그램

수원대학교는 교수 연수 프로그램을 통해 교수들 간 토의의 장을 마련하며, 학생 상담의 전문성과 효율성이 요구되는 현실에 대응하기 위한 교수 역량 강화의 기회를 마련하고자 다양한 교수 연수 프로그램을 진행한다.

### 전체 교수 연수

전체 교수 연수는 교수들 간의 화합과 합리적인 교수지도방안, 대학경쟁력 강화 및 학사 행정 업무에 대한 교육을 논의한다.

### 신임 교원 연수

신임 교원 연수는 신임 교수들에게 학교의 역사와 현황을 소개함으로써 애교심 배양, 수원대학교만의 특색 있는 교육 프로그램 소개와 교수 개인별 임무에 대해 자각하고 교수 상호간 화합과 팀워크를 고취시킨다.

### 교무위원 연수

교무위원 연수는 새로 보직을 맡은 교무위원의 연수를 통해 학내의 현안을 공유하고 향후 학교 발전 방향을 논의한다.

### 제2창학 관련 교수 세미나 및 워크숍

본교 교원에게 제2창학의 필요성과 미래교육 혁신의 방향을 제시함으로써 소통능력과 협동능력을 배양하여 대학 구성원으로서 대학교육의 새로운 패러다임을 구축한다.



### 교수 연수 프로그램

워크숍에 참여했던 다른 교수님들과 제 자신의 강의방식에 대해 직면하고 통찰하는 시간을 가졌는데, 교수학습센터에서 마이크로티칭 워크숍이 갖는 민감성에 대해 잘 파악하시고 소규모로 워크숍을 진행하셨기에 참여자가 서로의 강점과 보완할 점에 대해 더욱 진솔하게 대화하는 자리가 될 수 있었다고 생각합니다. 교수법 워크숍은 워크숍 내용 자체만으로도 의미가 있었으나, 강의법이나 평가법에 대해 다른 교수님들과 정보교환을 할 수 있다는 점에서도 큰 도움이 되었습니다. 또 타학과 교수님들과 친분을 쌓고 세부전공에 대해 이야기하면서 학제간 연구나 융합교과개발을 위한 아이디어를 얻는 기회도 되었습니다.

(김정은 교수\_아동가족복지학과)



# USW Ambitious

## 기반시설 확충

수원대학교는 최근 국내 대학들이 처한 위기를 오히려 미래를 위한 도약의 계기로 전환하기 위해 지난 수 년 동안 뼈를 깎는 자세로 혁신을 거듭해왔다. 전국의 대학생들이 미래에 대한 불확실성으로 주춤하는 사이에도 수원대는 머뭇거리기 없이 미래 발돋움 위한 준비를 조용히 속도감 있게 실천해왔다. 그 결과 창의적 융합 기술의 산실인 미래혁신관과 글로벌경상관을 완공하고 '창업선도대학'으로 비상을 꿈꾸고 있다.

### 실리콘밸리형 캠퍼스로 창업선도대학 비상

제4차 산업혁명 시대를 맞아 인공지능, 기계학습, 가상현실-증강현실(VR-AR)과 혼합현실(MR)과 같은 새로운 기술이 보편화되면서 사회가 요구하는 인재상이 크게 변화되고 있다.

미래혁신관에는 4차 산업혁명에 대응할 수 있는 인재양성을 위한 교육-연구-산학협력의 새로운 장이 마련되었다. 미래혁신관은 2014년 3월부터 534억원을 투입해 지상 8층 연면적 5만86㎡ 규모의 첨단 교육연구 시설이다. 일반 건물과 달리 칸막이도 없고 건물 천장이 오픈돼 있다. 교수와 학생, 입주자 상호간에 의사소통을 쉽게 하기 위한 환경조성에 주안점을 두었기 때문이다.

ICBM(IoT, Cloud, Big Data, Mobile)과 인공지능의 기술혁신과 더불어 4차 산업혁명을 대비하기 위한 다양한 센터들도 입주해 있다. 세계 최초로 교양과정과 코딩과정, 그리고 DFC(Digital Fabrication Center)에서의 메이커(Maker) 교육 등 기초소양 교육을 할 수 있는 STEAM Labs 교육센터와 VR·AR센터, 디자인연구센터, 신소재 융합 기기분석센터, 창업보육센터, 뷰티사이언스 연구센터 등이 있다. 또한 세미나, 학술대회 등을 위한 컨퍼런스 등 새로운 학내창업을 유도하여 대학 내에 진정한 창업 생태계를 정착시키고자 한다.

### 문화·예술이 창조적으로 융합하는 메카로 도약

글로벌경상관은 지역과 국제사회와의 교류 및 다채로운 문화 융성을 위해 지하 3층, 지상 14층의 7,700여평의 규모로 완공되었다.

현재 경제학부, 경영학부, 호텔관광학부, 데이터과학부의 1,700여명 학생들이 학업을 진행중에 있다. 또한 화성문화융합센터와 통계조사 연구소가 입주해 있으며, 화성문화융합센터는 화성 지역에 밀집되어 있는 다양한 문화유산들을 토대로 다채로운 문화융성 콘텐츠를 창출하는 산실로 기능하게 될 예정이다. 통계조사연구소는 다양한 빅데이터를 활용하여 대내외적으로 생산 및 제공을 하고 있다.

최신식 시설로 완공된 글로벌경상관은 컨퍼런스, 세미나 등을 위한 원형 강의실이 지하 1층에 위치해 있다. 1층은 경상대학 학생들을 위한 전용 독서실로 학생들의 학문 탐구와 연구의 장소로 운영될 예정이다. 특히 1층과 2층을 있는 계단식 휴식 공간은 사제간의 토론과 소통의 장소로 나아갈 뿐만 아니라 다양한 문화행사를 즐길 수 있는 명소로 자리 잡아가고 있다. 4층부터 7층은 전용 강의실 층으로 학생들의 꿈과 미래를 위해 정진해 나가는 배움터이며, 더불어 7층은 경상대학 MEC반 전용 강의실과 회계사반이 있으며 특성화된 교육 및 꿈을 펼쳐나가는 장소이다. 8층부터 10층은 교수 연구실이 위치하고 있으며 11층과 14층은 호텔식 기숙 시설로 향후 외국인 교수 및 외국인 유학생들을 대상으로 운영될 예정이다. 글로벌 경상관은 미래혁신관과 더불어 수원대학교의 미래를 선도하는 글로벌 창의융합 대학으로 거듭날 것이다.





# USW Creative

## 창조적 역량을 갖춘 창의적 인재

세계를 변화시키는 큰 힘은 변화를 두려워하지 않는  
힘에서 나온다. 수원대학교는 미래 사회의 변화를  
통찰하며 미래형 교육을 선도하기 위해 새로운 도전을  
향해 나아가고 있으며, 맞춤형 특성화 교육으로  
창조적 인재 양성에 앞장서고 있다.



## 창업지원단

수원대학교 창업지원단은 2017년 1월 1일에 정식 출범하였으며  
4차 산업혁명 시대의 역동적인 비즈니스 환경 속에서 학생 및 교수님의  
창업 활동을 돕고 학내 창업의 건전한 생태계를 구축하기 위해  
노력하고 있다.

Wow! Valley 라는 이름으로 창업지원단은 혁신적인 창업 인프라를  
미래혁신관에 구축하고 세상을 깜짝 놀라게 하는 학생 아이디어를  
실현하도록 돕는다.





### 창업지원단은

학내에 건전한 창업문화를 조성하고 학생들의 기업가적 정신과 역량을 함양하기 위해 발하였으며, 창업 활동에 필요한 공간과 장비를 갖추고 다양한 창업지원 프로그램을 제공하고 있습니다. 특히, 국내 대학 중에서는 거의 최초로 2017년부터 신입생 전원을 대상으로 '기업가정신'을 교양필수 과목으로 지정하여 교육 중에 있습니다. 이 과정을 통해 학생들은 앞으로 새롭게 도래할 미래를 준비하기 위해 자신의 삶을 도전적이고 혁신적이며 자기주도적으로 설계할 수 있도록 다양한 활동과 학습 기회를 갖게 됩니다.

학생 각자의 적성과 재능에 따라 다양한 진로 선택이 가능하며, 필요하다면 자신만의 직업을 스스로 만들어 갈 수도 있다는 전제 하에 창의적인 문제해결 역량을 키울 수 있습니다. 예를 들어, 3D로 설계한 제품을 실제로 만들어 봄으로써 자신의 아이디어를 현실화 시킬 수 있으며, 자신이 상상한 게임이나 콘텐츠도 직접 개발해 볼 수 있습니다.

이 과정에서 본인의 적성과 재능을 파악하고 관심이 있다면 다른 창업 교과목들을 선택하여 더욱 깊이 있고 체계적으로 학습해 나갈 수 있습니다. 디자인 씽킹, 메이커 교육, 빅 데이터 교육 등 다양한 창업 교과목이 개설되어 있습니다. 이 외에도 창업에 관심이 있는 학생들은 각종 창업동아리, 창업 경진대회, 창업캠프 등과 같은 비교과 활동에 참여하여 창업을 구체화해 갈 수 있으며, 창업마일리지 제도를 활용하여 드림 스타트업 장학금도 받을 수 있는 기회가 주어집니다.

창업지원단은 학생 여러분들이 소중한 미래를 설계하고 한 걸음씩 내딛을 수 있도록 길을 밝혀주는 든든한 동반자가 되고자 합니다.

(임선홍 교수, 창업지원단장)



약 350평 공간에 조성된 창업지원 공간에서는 “도전과 창조”에 바탕을 둔 “기업가정신”을 함양하고 창업실무 교육과 함께 각종 창업지원 프로그램을 운영하며 빅데이터와 인공지능 기반의 기술과 경영기법을 창업에 접목할 수 있도록 집중개발실 및 창업공간 등을 운영하고 있다.

홈페이지 : <http://wow.suwon.ac.kr>

# USW Creative

## 창업지원단 센터 및 주요 프로그램 소개

### 기업가정신센터

- 도전과 창조-기업가정신 신입생 전원 필수 교육
- 창업 관련 다양한 교과목 강좌 개설
- 창업 휴학, 창업장학금 등 창업 활성화 지원

### 고운창업지원센터

WoW 창업지원 3단계 플랫폼

- 창업 준비 자금 지원 프로그램
- 창업동아리 지원 프로그램
- USW 아이디어/ 창업 경진대회
- 창업 캠프
- 창업 전문가 멘토링
- 글로벌 스타트업 기업탐방

### DS&ML센터

ICBM 관련 학술활동 지원

- 멘토링 프로그램
- DS&ML Content Creation Studio 운영
- 외부 기업체와 함께 공동연구 및 개발
- 산학협력 프로젝트 진행

### 창업보육센터

예비창업자 및 신설 기업을 위한 창업공간 제공

- 시설 및 장소 제공
- 자금지원 알선
- 기술의 공동연구 개발 및 지도 자문
- 경영, 회계, 세무 및 법률에 관한 상담
- 유망 창업기업의 발굴 및 입주

### 화성시창업지원센터

화성시 관내 예비/초기창업자 대상 창업 전문교육 제공

- 무료 교육 및 멘토링
- 창업지원
- 공동사무공간 지원
- 사진촬영 스튜디오 제공

## 창업지원단 공간 소개

### 아이디어팩토리 1,2

아이디어팩토리에서 학생들은 자율적으로 창업 아이디어를 개발하고 이를시장에서검증할수있는기회를 가지고 학생들의 창업 역량을 이끌어내는 기업가정신을 함양하는 최적의 장소이다.

아이디어팩토리 1는 개방형 강의실 로학생들과교수간의소통을강화하도록 설계되었다.



아이디어팩토리 2는 수원대학교 단과 대학이 자체적인 창업지원정책을 실천에 옮길 수 있는 기회를 제공하고 있다.



### 집중개발실(C2S - Content Creation Studio)

사물인터넷, 클라우드 기반 서비스, 빅데이터 기반 서비스, 인공지능 기반의 서비스, 게임, 디지털 미디어 등을 개발할 수 있는 개발공간을 갖추고 있다. 셀(Cell)형태로 디자인 된 개발공간을 비롯하여 개인창작 공간을 다수 갖추고 있어 학생창업 팀과 창업보육센터에 자리를 잡은 벤처기업들이 활발한 R&D를 수행하 도록 지원하고 산학연계 인턴프로그램을 실시한다.





# USW Creative

## 스타트업 랩실

스타트업 랩실은 창업을 시작 하고자 하는 사람들에게 창업 을 준비하기 위한 공간을 제공한다.



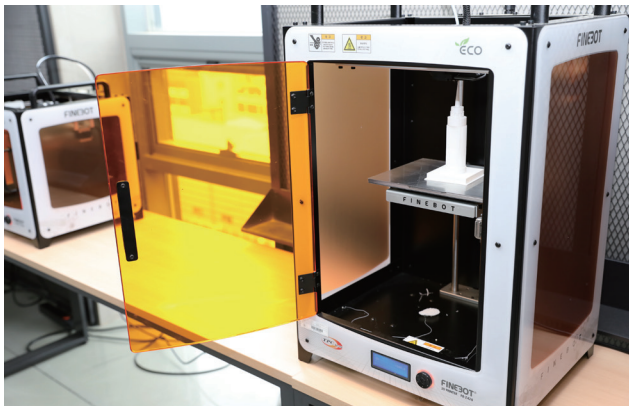
## ML 연구실

고성능 워크스테이션을 이용하여 수원대 및 기업에서 제공되는 데이터를 분석하고 DS Lab에서 개발되는 새로운 알고리즘을 시험하는 기능을 담당한다. 머신러닝과 빅 데이터 교육과 연구를 위한 종합 공간이다.



### 메이커스튜디오

메이커스튜디오는 창업지원단의 시제품 제작 교육을 담당하고 있으며 창업기업의 시제품 제작 활동 을 적극적으로 지원할 수 있는 기반을 갖추었다.



### DS 연구실

DS&ML 센터와 업무협약을 맺은 다수 기업들의 빅데이터를 분석하여 빅데이터 연구 성과를 축적한다. 이를 위한 학생연구원 공간이 DS연구실이 다.



### 아이디어 라운지

서로 다른 전공의 학생들이 서로 소통할 수 있는 환경으로써 Job Posting을 기반으로 다양한 배경의 학생들이 교류할 수 있도록 설계되었다. 또한 투자자 설명회, 유명 연사 초청 강연 등이 이곳을 중심으로 진행된다.



## '맞춤형 특성화' 교육으로 융합인재 양성

수원대는 화학공학·신소재공학부와 정보통신공학부를 특성화 학부로 선정하여 우수한 인재를 양성하고 있다. 특성화학부로 선정된 화학공학·신소재공학부는 국가 성장 동력의 하나로 여겨지는 나노기술(NT)과 같은 첨단기술을 융합하여 교육함으로써 미래 산업 분야에서 요구되는 통섭적인 지식을 배양할 수 있는 기회를 제공하는 동시에 현장 경험을 습득할 수 있도록 21세기 첨단 산업 분야에서 요구되는 유·무기 융합 나노복합소재 개발과 분석 전문 인력 양성을 목표로 한다. 이로서 대외 경쟁력을 지닌 연구 분야의 인력을 통합 지원하여 대외 경쟁력을 강화할 뿐만 아니라 기업이 요구하는 인재양성을 위한 공학교육 프로그램과 산학협력 프로젝트 수행을 통한 기업맞춤형 전문 인력을 양성한다.

이 밖에 ICT기술을 바탕으로 문제해결 능력을 갖춘 창의적 지식인 양성과 의사소통 능력을 갖춘 도덕적 지식인 양성을 목표로 하는 정보통신학부도 수원대의 경쟁력 있는 학부이다. 정보통신학부는 정보시스템의 신뢰성과 보안성에 대한 중요성이 점차 증가함에 따라 ICT기반 기술 교육역량 강화를 통한 창의적 융합 역량을 갖춘 ICT 융합보안 전문가를 양성한다. 또한 현장 중심교육인 '문화콘텐츠 테크놀로지' 전공을 2017년부터 신설하여 드론, 가상현실, 홀로그램 등 창의경제 성장동력의 하나인 '실감형 미디어와 문화콘텐츠의 제작 및 기획' 등의 실무형 교과를 운영하여 창의인재-문화콘텐츠기술 전문 인력을 양성한다.

### 화학공학·신소재공학부

첨단산업이 고도화될수록 금속 및 무기재료를 대체할 수 있는 경량, 미세, 고기능성 신소재의 필요성이 부각되고 있다. 이에 발맞춰 수원대는 국가의 차세대 핵심 기반기술인 나노소재 관련 분야의 우수한 고급인재 양성을 위해 나노융합 소재관련 기술을 개발하고 산학협력 활동을 위한 노력을 다각화하고 있다.

특성화학부로 선정된 화학공학·신소재공학부는 국가 성장 동력의 하나로 여겨지는 나노기술(NT)과 같은 첨단기술을 융합하여 교육함으로써 미래 산업 분야에서 요구되는 통섭적인 지식을 배양할 수 있는 기회를 제공하는 동시에 현장 경험을 습득할 수 있도록 21세기 첨단 산업 분야에서 요구되는 유·무기 융합 나노복합소재 개발과 분석 전문인력 양성을 목표로 한다.

이로서 대외 경쟁력을 지닌 연구 분야의 인력을 통합 지원하여 대외 경쟁력을 강화할 뿐만 아니라 기업이 요구하는 인재양성을 위한 공학교육 프로그램과 산학협력 프로젝트 수행을 통한 기업맞춤형 전문 인력을 양성한다.

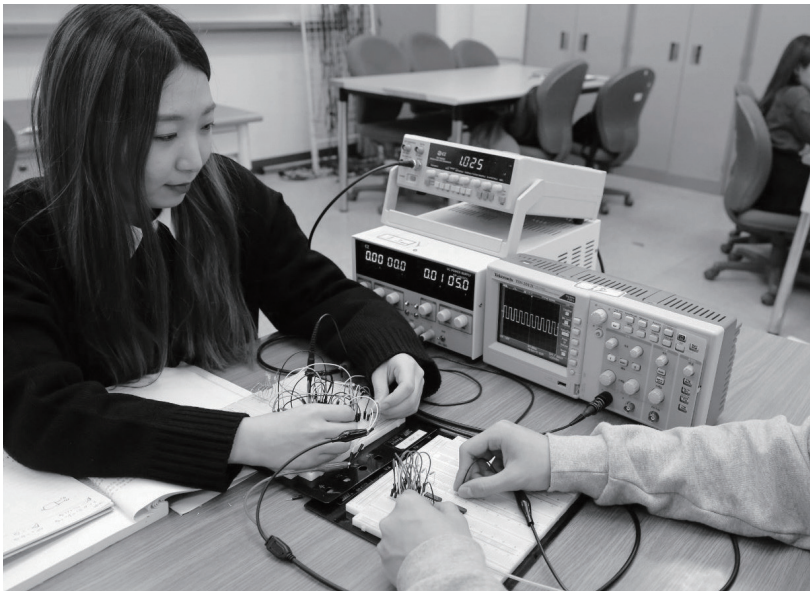
연구분야 실적도 우수하다. 최근 3년간 환경부, 한국연구재단, 한국산업기술평가원, 중소기업청 등으로부터 30여건 이상의 정부 및 산학 연구 수행과제를 진행하고 있으며, 30건 이상의 특허 등록 및 출원과 학술지 논문 70여편 이상(SCI급 40여편)의 성과를 이루었다. 화학공학·신소재공학부는 대학원 특성화 학부로도 지정되어 학부와 대학원 연계 프로그램이 활성화되어 있으며, 최근에는 최첨단 고가의 기기들을 설치한 신소재 융합기기 센터와 뷰티사이언스 센터를 설립하였다. 또한, KIST 복합소재기술 연구소와 학연을 맺어 활발한 산학연 연구 활동 및 학생 교류를 진행 중에 있다.



**컴퓨터학부, 정보통신학부**

세계 각국은 새로운 성장 동력 창출과 제4차 산업혁명의 주도권 선점을 위해 '혁신'과 '창업'에 집중하는 추세이다. 글로벌 ICT 기술 '지능형 디지털 메시(Intelligent Digital Mesh)' 구축 방향으로 진화하고 있으며, 물리적인 세계와 디지털 세계가 보다 밀접하게 연결되는 상황에 초점을 맞추고 있다. 국내에서도 차세대 보안기술과 사물인터넷 기술 그리고 모바일 기반 가상·증강 현실 구현 기술 및 핀테크 기술 등은 제4차 산업혁명의 핵심기술로서 우리나라 차세대 먹거리를 선도할 기술로 정부 및 기업의 예산 투입이 집중되는 분야이다. 수원대학교는 이러한 국내·외 기술발전 및 인력소요 추세에 발맞춰, 기존 IT 대학을 ICT 융합대학으로 발전시키는 것을 목표로 하고 있다. 이를 위해 사물인터넷과 모바일 콘텐츠 그리고 융합보안 전문 인력을 양성하는 ICT 융·복합 특화 사업단을 2016년 초 발족하여, ICT 현장중심·실무중심 교육을 실시하고 있다. ICT 융·복합 특화 사업단은 국내 Top 10 모바일·융합보안 특화 ICT 대학으로의

발전을 꿈꾸며, IT와 비 IT의 융합과 그 동안의 사업을 통해 확보한 물리보안 연구역량 및 시설을 활용하고 있다. 또한 경기 남부권의 뛰어난 ICT 산학협력 환경과 정부의 다양한 지원을 확보하여, 4차 산업혁명 시대에 적합한 실무중심 ICT 전문 인력을 양성하고 있다. 비교적 짧은 사업 추진기간에도 불구하고, 국방부 등 다양한 정부기관에서 주관하는 해킹방어대회와 소프트웨어 경진대회에서 뛰어난 결과를 창출하고 있으며, 국내 소프트웨어 및 융합보안 분야를 선도하는 공공기관과 대기업 및 판교 중심의 우수한 중견기업으로의 진출이 폭발적으로 증대되는 성과가 나타나고 있다.



**정보통신학부는**

매년 5월 1일 근로자의 날에 '정보통신학부 멘토링 콘서트'를 통해 졸업생 선배들이 학교를 찾아와 재학생들에게 진로 및 취업에 대한 현장감 있는 이야기를 들려줍니다. 각자 자기가 위치한 IT 분야에서 최선을 다하며 일하고 있는 졸업생들의 모습을 보는 순간이 저희는 제일 흐뭇하고 기쁩니다. 입학 할 때는 전공에 대해 잘 모르고 진로와 미래에 대해 불확실한 상태에서 대학 1학년을 맞이하지만 그 학생들이 4학년이 되고 졸업할 때는 전공에 대한 확실한 방향과 인생 목표를 갖고 눈빛이 살아 있는 학생들로 성장하기를 기대합니다.

(변희정 교수, 정보통신학부)



## 데이터과학부

데이터사이언티스트는 “데이터 수집, 설계, 분석, 학습의 전문적 지식과 기술을 보유한 사람”으로 정의하며, 물리, 생물, 화학과 같은 자연과학 전반 뿐 아니라, 의료, 경제/경영, 정치/사회 분야 등에서 데이터 큐레이션 및 기계학습 등의 능력을 갖춘 전문 인력을 말한다.

수원대는 데이터 분석 지식에 기반 한 데이터사이언티스트 육성을 위해 통계학, 수학, 컴퓨터학 그리고 인공지능 전공을 융합한 국내 최초의 학부생 중심 데이터사이언스 전공을 개설하여 특성화했다.

본 학부에서는 빅데이터 분석을 위한 수리적, 통계적 방법을 연구하고, 빅데이터 산업 분석을 수행함으로써 고객 맞춤형 서비스를 제공하고, 지적 자산과 연구 성과를 축적한다. 또한, 인간의 학습능력과 추론능력, 지적능력 등을 컴퓨터 기술로 구현한 인공지능 알고리즘 등을 학습한다. 산업분석을 위해 딥러닝용 연산서버와 기계학습 알고리즘이 가능한 실험용 고성능 워크-스테이션 장비를 갖춘 머신러닝 랩을 구축하였으며, 다양한 분야에 적용 가능한 디자인 과학방법 연구를 수행한다.

특성화학부로 선정된 데이터과학부는 국가 성장 동력을 이끌 미래 산업인 빅데이터 분석, 인공지능 등을 학습함으로써 통섭적인 지식을 배양할 수 있으며, 산학연계 활동으로 각 산업분야에서 활용되는 빅데이터분석 기법, 통찰력 등을 습득한다. 이를 위해 학생 중심의 세미나 및 사례연구 지원 및 특허화, DSML 센터 장비 활용, 브레인 스토밍 룸 사용, 기업체 멘토링, 창업 지원 등의 전폭적인 지원을 하고 있으며, 기업맞춤형 전문 인재를 양성하고 있다.

## 다학제적 융합교육

수원대는 신입생 전원을 대상으로 STEAM(Science, Technology, Engineering, Art, Mathematics) 교육에 기반을 둔 교양과정과 코딩과정, 그리고 DFC(Digital Fabrication Center)에서의 메이커(Maker) 교육 등 기초소양 교육을 한다. 이후 각자의 전공을 이수하면서 융합연계과정으로 캡스톤 디자인(Capstone design)과목에 참여하여 대학 인근의 우수 기업들과 산학협력 프로젝트를 개발하여 이를 해결하는 과정을 경험할 수 있다.

이를 위해 모든 학과에서 교양 10학점, 전공 6학점 이상의 캡스톤 디자인 과목을 의무적으로 듣게 되며, 실제 현장 상황에 부합되는 다양한 과제를 실행함으로써 1년 이내에 모든 학생들이 새로운 ICBM(IoT, Cloud, Big Data, Mobile)관련 기술을 자신들의 전공과 접목시켜보는 기회를 가질 수 있다. 동시에 새로운 학내 창업을 유도하고 있다. 이를 위해 새로운 공간의 신축과 연구센터와 장비, 소프트웨어를 운영하는 전담 인력과 교수요원을 투입하고, 전체 교수 및 직원을 대상으로 융·복합적인 접근을 할 수 있도록 각종 세미나와 워크숍이 진행된다. 또한 ICBM 중심의 학생참여형, 융합형 교육과정을 새롭게 도입하고, 기존의 교과과정은 특성화와 효율화를 통해 대학 전체 교육시스템을 4차 산업혁명에 대응할 수 있도록 개편하고 있다. 뿐만 아니라 MOOC (Massive Open Online Course)의 활용으로 효율적이며 협동적인 학습을 위한 새로운 교수-학습 방법을 정착시킬 예정이다.



### HW·SW융합 교육

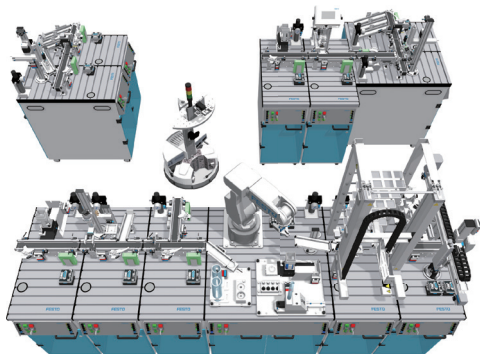
STEAM(Science, Technology, Engineering, Art and Mathematics)  
교육에 기반을 둔 HW·SW 융합 실무역량 교육이다.

- STEAM 기초 소양교육(SW문해, 미학, 코딩 등)
- HW·SW 융합 소양교육(컴퓨터조형, 디지털공예, 피지컬컴퓨팅 기초 등)
- HW·SW 융합 전공교육(계산과학공학, 머신러닝, 사이버물리시스템 등)

### 융합연계교육

#### 캡스톤 디자인

- Culture Technology(VR-AR-MR중심) (Culture Technology 융합스튜디오)
- Data Science & Machine Learning(DS/ML 융합스튜디오)
- Health Care & Bio-Wellness(Bio Wellness 융합스튜디오)
- 신소재와 신재생 에너지(신소재·에너지 융합스튜디오)
- Smart Factory(Smart Factory 융합스튜디오)



Smart Factory(Smart Factory 융합스튜디오)



### 스마트팩토리 러닝센터는

국내 대학으로는 최초로 독일 스마트팩토리 선도 기업 중 하나인 FESTO와 공동으로 구축한 스마트팩토리 전문 엔지니어 양성을 위한 교육센터로서 글로벌 산업표준을 기반으로 하는 자동화장비 기본 교육부터 스마트팩토리 공정 구축과 스마트 제조 SW 어플리케이션 개발 교육까지 스마트팩토리 구축과 운영에 필요한 전 과정에 대한 실기 중심의 교육을 One-Stop으로 진행할 수 있는 국내 유일의 스마트팩토리 교육센터라는 것이 가장 큰 장점이라 할 수 있습니다. 또한, 국내 산업계에서 꼭 필요로 하는 스마트제조 인재들을 양성할 수 있는 교육과정을 제공함으로써 학생들에게 양질의 일자리 기회를 넓히는데 크게 기여할 수 있을 것으로 기대됩니다.

### 수원대 STEAM 교양교육은

4차 산업혁명 시대의 고급 인재들이 기본적으로 갖추어야 하는 융합 소양을 교육하는 교양교육으로서, SW문해, 고전읽기와 융합적 글쓰기, 학문과 사고, 도전과 창조, 디지털조각, 인공지능 개념과 원리 등의 교과목으로 구성되어 있습니다. 모든 STEAM 교양 교과목들은 일반적인 이론 전달 수업에서 탈피하여 학생들이 수업 시간에 배운 기본 원리와 스킬들을 토대로 주어진 문제들을 스스로 해결하는 방식으로 구성되어 있습니다. STEAM 교양교육을 통해서 학생들이 융합교육에 대한 개념과 필요성을 스스로 깨닫고 향후 자기주도적 학습을 위한 동기부여가 될 수 있을 것으로 기대하고 있습니다.

(장철 교수\_교양대학)



# USW Creative

## 그린카에너지활용부품센터

그린카에너지활용부품센터는 자동차 기업들이 부품을 개발하거나 양산하는데 필요한 시험 장비를 구축하여 자동차 관련 시험을 지원하는 전문 시험 센터이다. 본 센터는 그린카에너지 효율 향상 핵심부품 평가 기반 구축사업에 산업통상 자원부와 경기도의 지원 하에 주관기관으로 선정되어 자동차 연비 향상에 기여도가 높은 에너지 회수 부품 및 경량화 부품 관련 인프라와 기술이 부족한 경기지역의 자동차 에너지 효율 향상과 기술 관련 인프라를 구축했다.

또한 센터에는 18개의 최신 장비가 구축되어 있다. 특히 국내에 단 한 대 밖에 없는 자동변속기용 유성기어 시험 장비를 구축하고 있다. 이를 활용해 센터에서는 현대자동차와 자동변속기 관련 연구 프로젝트를 진행하고 있다. 자동차를 다양한 실제 환경 속에서 구동하여 성능과 유해 배기가스 및 연비 기여도를 측정할 수 있는 실차 환경 챔버도 구축되어 있다. 또한 국내 최초로 6축 검교정 시스템을 개발했다. 이를 활용해 앞으로 한국표준과학연구원과 함께 힘 측정의 새로운 이정표가 될 것으로 기대하고 있다.

센터에서는 기업에 기술력도 지원하고 있다. 중소기업의 경우 신제품의 강도를 측정하고 내구성을 시험하는데 한계가 있는데, 시험 방법과 필요한 장비를 선택하고 지그(Jig)를 설계하는 등 기업의 고민을 같이 해결하고 새로운 시험법을 개발하고 있다.



## 4차 산업혁명을 대비한 맞춤형 교육

### Bio wellness 융합 스튜디오

간호학과 바이올을 접목하여 새로운 바이오융합과학 분야를 개척한다.

- 시뮬레이션 교육센터
- 심폐소생술 교육센터
- Bio wellness 융합스튜디오



### DS & ML Center

DS & ML센터는 학내의 관련 연구자들이 학제간 연구를 수행할 수 있는 토대를 제공할 뿐만 아니라 학외 연구기관과 4차 산업관련 기업들의 R&D와 개발의 허브 역할을 지향한다.

- 데이터 사이언스 랩
- 콘텐츠 창작 스튜디오
- 머신 러닝 랩





### 디지털제조센터(DFC)는

수원대 STEAM 교양교육과 스마트팩토리 러닝센터 교육과정 운영을 위해 필요한 교육 시설과 장비 구축 및 운영을 담당하고 있으며 STEAM 교양교과목 중 소프트웨어문해, 디지털조각 등 SW중심 교과목 교육과 스마트제조 교육을 받게 됩니다. 미래혁신관(NIX) 3층에 위치하고 있으며, IPTV몰입강의실(3개실), 3D FAB랩, 디지털목공실 그리고 스마트팩토리 러닝센터 등으로 구성되어 있습니다. IPTV몰입강의실은 SW수업에 특화된 강의실로서 강의용 PC화면을 모든 학생용 PC에서 Full HD 화질로 볼 수 있어, 일반 빔프로젝터 스크린에서는 읽기가 불가능한 깨알 같은 코드들도 쉽게 볼 수가 있습니다. 3D FAB랩에는 3D프린터를 뿐만 아니라 국내 최초로 5축 CNC 조각기들도 준비되어 있어 플라스틱 뿐만 아니라 목재, 금속 등의 다양한 소재를 이용하여 디지털 조각은 물론 3D 제조 실습이 가능합니다.

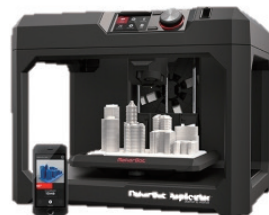
(정철 교수, DFC센터장\_교양대학)



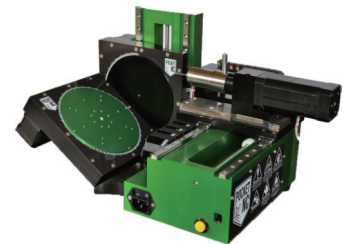
### 디지털제조센터(Digital Fabrication Center)

STEAM(Science, Technology, Engineering, Art and Mathematics) 교육에 기반하여 4차 산업혁명 시대가 요구하는 융합인재의 핵심역량인 HW·SW융합 실무기초역량을 습득한다.

- STEAM SW 강의실
- 컴퓨터조형실
- 디지털공예실
- 피지컬컴퓨팅실
- 스마트팩토리



교육용 3D 프린터



교육용 5축 CNC 조각기





”

## 뷰티사이언스연구센터는

학생들에게 두 가지 경험을 제공할 수 있는 연구센터가 되길 기대하고 있습니다. 첫 번째는 제품기획, 소재개발, 효능평가, 그리고 제형개발과 같은 화장품 개발에서 일어나는 모든 과정을 경험할 수 있습니다. 두 번째로 이론이나, 생각으로만이 아니라 실제로 제품을 만들어 보는 실무 경험입니다. 뷰티사이언스연구센터는 화장품 차별화의 가장 중요한 요소인 소재에 대한 체계적인 교육과 연구를 통해서 새로운 뷰티를 제시할 수 있는 역량을 학생들에게 제공해 줄 수 있길 희망하고 있습니다. 또한 센터 내에 화장품소재의 효능 평가를 체계적으로 할 수 있는 시스템이 구축되어 있으므로 신규 소재에 대한 기능성 평가 대행 서비스도 가능합니다.

(노호식 교수·뷰티사이언스연구센터 센터장)

”



### VR·AR·MR센터는

약 200여평의 공간에 가상현실 실사촬영과 모션캡처 그리고 그래픽기반의 실감형콘텐츠를 개발하고 교육할 수 있는 3개의 스튜디오로 구성되어 있습니다. 전문가용 VR카메라와 VR-ready PC(21석), 맥킨토쉬 컴퓨터(21석),모션캡처카메라(24대), HMD(Head Mounted Device; htc VIVE, MS Hololenz) 등 실감형콘텐츠 개발장비와 2D 및 3D그래픽 작업이 가능한 최상급의 장비들을 보유하고 있습니다.

전공실습 수업과 정부의 '4차산업혁명 선진인력 훈련기관 사업'의 수행을 통해 실감형콘텐츠분야의 전문인력 양성이 기대됩니다. 또한, '모바일 기반에서의 가상현실콘텐츠 제작표준연구' 등 관련 산업 분야에서 요구되는 기초기술의 개발과 선도적 콘텐츠 개발 프로젝트를 진행하고 있습니다.

(주명진 교수, VR·AR·MR센터장)



### 뷰티사이언스 연구센터

뷰티사이언스 연구센터는 혁신 화장품 개발을 위한 인프라 연구, 차별화 소재 개발 및 화장품 제형에 적합한 소재 가공형태 연구, 원료부터 완제품까지 화장품 개발의 전 과정에 대한 토털 솔루션을 제공한다.

### 기능성바이오센터

기능성바이오센터는 바이오 및 화학 관련 전공 교육과 융합 연구를 지원하는 지원하는 Core Service System으로 미생물 실험실, 동물세포 실험실, 기기분석실로 구성되어 있다. 교육 부문에서는 학생들의 실무 경험을 증대시켜 취업 및 대학원 활성화에 기여하고, 연구 부문에서는 최근 급증하고 있는 기능성 바이오제품 및 소재에 대한 차별화된 평가기술을 개발 하고 평가시스템을 구축함으로써 다양한 산학 연구 사업을 수주하고 실행한다.

### 신소재융합기기분석센터

신소재융합기기분석센터는 국내 최고 수준의 연구지원, 교육지원, 정부출연 연구소 및 지역 내 산업체와 산학협력지원 시스템을 구축하여 급변하는 나노기술을 기반으로 한 재료 및 소재에 대한 정밀측정분석 서비스를 목표로 최첨단 분석 장비의 지속적인 확보 및 안정적 관리를 통해 다양한 분석 기술을 이용자에게 제공하고 연구 환경의 선진화에 기여한다.

### Culture Technology Studio

40평 규모 3개실을 갖춘 컬처 테크놀로지 스튜디오는 일본 미국 등지의 해외 연구기관 및 국내 유관기관들과 제휴하여 문화콘텐츠와 ICT기술을 융합한 프로젝트를 개발, 운용하며 캡스톤디자인 프로그램을 진행한다.

### VR-AR-MR센터 (VR-AR-MR Center)

Mixed Reality Studio, Motion Capture System, 3D Scan Modeling Lab을 갖춘 수도권 최대 규모의 본 센터(약500평)에서는, 전 세계적으로 부상하고 있는 실감형미디어 시장의 성장에 따라 가상현실, 증강현실 및 혼합현실 콘텐츠 개발을 수행하며 VR산업과 관련된 휴먼팩터와 안전성을 고려하여 VR사용자 인터페이스와 VR Sickness 유발 요인에 대한 이용자 관점의 접근을 통해 Sickness를 저감시키는 다양한 방법을 연구한다.





UNIVERSITY OF SUSSEX  
NEXT INNOVATION CROSSROAD  
INTERSECTION OF TECHNOLOGY AND ARTS

UNIVERSITY OF SUSSEX  
NEXT INNOVATION CROSSROAD  
INNOVATION WITHOUT THE BORDERS

## NIX(Next Innovation Xroad) 미래혁신관

본격적인 4차 산업혁명 시대를 대비하기 위해 수원대학교 미래혁신관(Next Innovation Xroad)을 통해 4차 산업혁명에 대응할 수 있는 인재양성을 위한 교육과 연구, 산학협력의 새로운 장을 마련했다.

차세대 혁신으로 나아가는 길이라는 의미를 가지고 있는 NIX 미래혁신관은 기초소양교육과 융합연계교육을 기반으로 우수 기업과 산학협력 프로젝트 개발을 수행하며, ICBM (IoT, Cloud, Bigdata Mobile)관련 기술과 전공을 융합한 프로젝트 중심의 교육 (Project Based Learning)을 통해 실무 역량을 배양한다. 또한 창업지원과 보육을 통해 우수 창업기업을 육성하는 동시에 새로운 학내창업을 유도하여 대학 내 진정한 창업 생태계를 정착시키고자 한다.

홈페이지 : <http://wow.suwon.ac.kr>

### 층별안내

#### 7F

신소재·에너지 융합스튜디오  
신소재융합기분석센터  
기능성바이오센터  
뷰티사이언스센터

#### 6 & 8F

창업보육센터

#### 5F

Idea Factory/Maker Studio  
DS·ML센터 집중개발실  
Data Science & Machine Learning Center  
산학협력단/창업지원단

#### 4F

Bio Wellness 융합스튜디오

#### 3F

Digital Fabrication Center  
Smart Factory Learning Centerpiece  
3D Fab Lab.  
IPTV 몰입 강의실

#### 1F

Culture Technology 융합스튜디오  
VR(Virtual Reality)·AR(Augment Reality)·MR(Mixed Reality) Center



# USW Executive

## 나눔을 실천하는 실행력 있는 인재

나눔의 사전적 의미는 '하나를 둘 이상으로 가르다'이다. 나아가면 내 것을 갈라내어 다른 사람과 함께 한다는 뜻이다. 수원대학교는 지역사회에 기여할 수 있는 새로운 형태의 사회공헌활동을 발굴하고 실천함으로써 지역민과 하나 되는 나눔 활동을 꾸준히 전개해오고 있다.



## 사회봉사센터

사회봉사센터에서는 도덕적 인격인 양성과 사회에 대한 봉사의 실천으로 공동체 의식과 이웃사랑의 정신을 함양한다. 학생들 스스로 봉사프로그램을 기획하고 실천함으로써 대학생 자원봉사자의 역량을 강화시키며, 지역사회가 하나 되고 사랑나눔 문화가 확산될 수 있도록 기여하고 있다.

사회봉사센터에서 진행하는 프로그램을 이수하면 학생들은 소통역량, 인생역량, 자기주도역량, 글로벌역량, 창의역량 총 6가지의 핵심역량을 향상시킬 수 있으며, 이를 통해 학생 개인과 대학 그리고 지역사회가 같이 성장해나갈 수 있다.



### 사회봉사센터는

대학구성원의 창의적이고 자발적인 봉사활동 참여를 장려하고 그것을 위해 지역 사회 내 유관 기관과의 네트워크 구축을 통한 효율적인 봉사활동을 전개하도록 도와 지역 내의 사회문화적 차이로 인한 분리현상을 감소시키고 유대감형성을 장려하고자 합니다. 단과대학별 자원봉사지원을 통해 각 학과별 학생들의 전공 특성을 살린 봉사활동 진행을 적극 지원하고 있으며, 글로벌이라는 화성시의 특성을 살려 지역 내 다문화 가족, 외국인노동자 등에 대한 지원으로 재학생들이 많은 참여를 하고 있습니다. 학과 특성을 살린 단과대학 봉사활동 참여율, 자체봉사단 등 재학생 및 대학구성원들의 봉사활동을 참여하고자 하는 바를 보아 앞으로 봉사활동의 활성화 및 봉사활동의 소양을 겸비한 리더 양성이 기대됩니다.

(양정석 교수, 사회봉사센터센터장\_사학과)



### 청소년 멘토링

지역 아동센터 및 청소년센터와 연계하여 멘토-멘티 관계를 맺어 대학생에게는 지식과 경험을 근로의 형태로 나눌 수 있는 기회를 제공하고, 저소득층 가정의 학생들을 지원함으로써 사회 양극화 현상을 완화하고 지속 나눔 문화 확산에 기여한다.

### 새싹리더봉사단

봉사대상과 활동 분야를 대학생 자원봉사자가 직접 기획하여 실천하는 독립적인 자원봉사활동으로써 역량강화와 지역 밀착형 봉사를 통한 전문성을 갖춘 리더를 양성한다.



## USW Executive

### 단과대학 봉사

학과의 성격 및 특수성을 살린 독자적인 봉사활동으로써 지역사회의 봉사센터와 연계하여 환경미화, 행사보조, 지역 소외계층 대상 센터를 중심으로 다양한 봉사기회를 제공한다.

### 해외봉사

어학연수와 병행하여 진행되는 현지 해외 봉사료 현지 아동센터 봉사, 환경 정화 및 시설 개선 사업 등 국가 및 지역의 특성에 맞는 봉사활동이 전개되며, 사랑과 나눔을 실천하여 글로벌 역량을 향상시킨다.

### 나눔봉사

지역 소외계층을 대상으로 명절 및 동절기에 떡국, 전 등의 명절음식과 김장김치 나눔 행사가 진행되며, 지역사회와 연계하여 유대 관계를 강화하고 사회봉사에 대한 올바른 인식을 확대시킨다.





## 수원화성융합문화센터

수원화성융합문화센터는 수원대학교 교육자원과 수원·화성 지역의 문화자원의 보전·개발·협력을 통해 새로운 융합적 문화가치를 발굴하는 목적으로 2014년도에 설립했다. 본 센터는 학제 간 융합을 통한 교육콘텐츠를 개발하고, 지역기관과의 협력을 통해 창의적 협력 모델을 구축하고 있다. 또한 수원·화성지역의 지리적·역사적 고유성을 기반으로 공연이벤트를 개최하여 지역민의 자긍심을 높이고, 문화·예술 도시 브랜드 이미지 확산에 기여하고 있다.

아울러 문화적 소양을 높이기 위해, '문화가 있는 날'을 교양과목으로 개설하고 있으며, 기존 지역문화원 및 지자체 중심의 협력을 수원 롯데몰 등 기업분야로 확대하는 등 사업내용 및 대상의 다각화를 추진하고 있다. 2016년부터 지금까지 교내 '문화가 있는 날' 행사 후 만족도 조사 실시에서, 지역주민과 학생들은 높은 만족도를 보였으며, 더욱 다양한 문화 행사를 생활권내에서 체험하기를 기대하는 것으로 조사되었다. 이러한 문화적 수요를 충족시키기 위해 본 센터에서는 창작오페라, 인형극, 문화토크콘서트 등의 다채로운 행사를 통해 지역 문화 활성화의 메카로 발전하기 위해 최선을 다할 것이다.

### 프로그램 소개

1. 인재양성: 인문학, 문화예술, 과학기술 등 융합문화콘텐츠에 관한 제반 연구 및 융합형 인재양성
2. 지역문화발전: 수원화성 지역의 고유성을 기반으로한 공연 이벤트 기획 및 개발과 지역내 유무형 문화 유산 및 문화원형 복원 및 콘텐츠 산업화
3. 공동연구: 융합문화관련 정보의 수집 및 교류, 학술회의 및 연구발표회를 개최하고 국내외 연구기관과 학술 교류

## 학생생활상담연구소

본교 학생들이 교내외 생활에서 경험하는 다양한 문제들을 해결하는 과정을 통해 자기와 타인에 대한 이해를 높이고 심리 정서적 역량을 향상시키도록 대학생의 생애발달과업에 대한 정보를 제공하고 자기에게 적절한 대처기술들을 습득할 수 있도록 개인 및 집단상담, 심리검사, 워크숍 등의 활동들을 지원하는 전문상담기관이다.

### 프로그램 소개

1. 개인상담  
개인상담은 전문상담사와 지속적인 일대일 면담을 통해 학생들이 일상생활에서 경험하는 다양한 심리·정서적 갈등과 어려움을 극복하도록 돕는 과정. 이러한 과정을 통해 자신에 대한 이해와 깊이가 더해지고 어려움을 극복하는 역량이 향상될 수 있음.
2. 심리검사  
기질과 성격, 진로와 적성, 심리·정서적 적응수준, 잠재력, 대인관계 등 개인의 다양한 특성에 대해 파악하고자 실시하는 평가절차로서, 개인이 갖고 있는 고유한 측면들을 파악할 수 있음. 학생생활상담연구소에서는 심리검사를 받는 학생들에게 해석상담 서비스를 제공.
3. 집단상담  
비슷한 관심사를 가진 학생들이 전문상담사와 소그룹 집단으로 모여 상담 작업을 하는 과정. 이 과정을 통해 학생은 자기이해와 타인이해를 더해갈 수 있고 서로 친밀감을 갖고 상호 성장해갈 수 있음.

## 장애학생지원센터

장애학생지원센터는 수원대학교에 재학 중인 장애학생을 지원하는 곳이다. 발달장애부터 신체 중증 장애까지 장애등급을 가진 학생이라면 모두 등록하여 관리하는 부서이다.

장애학생지원센터에서는 등록된 장애 학생들에게 쾌적한 학업환경을 제공하고 취업정보, 시설개선 등 학생들의 불편함을 해소하기 위한 활동을 하고있다. 나아가 비 장애인과 장애인 사이의 장벽을 없애는 상호간 인식 개선을 위해 노력하고 있다.

장애학생지원센터에서는 등록된 장애학생들에게 장학금을 지원하고 있다. 기숙사 생활을 원하는 학생에게는 기숙사 우선 배정권을 부여하고 있으며, 장애학생지원센터 내에 휠체어, 휠체어 리프트, 전동 책상 등 보조기구를 배치하여 편의를 제공하고 있다. 센터에 등록된 날부터 졸업 때까지 주기적으로 대면, 전화 상담을 진행하며 졸업반 학생들에게 장애인 고용 공단과 연계하여 졸업 할 때까지 취업할 수 있도록 돕는다. 장애를 가진 학생도 포기 없이 학업을 끝까지 마치게 하고, 사회의 일원이 될 수 있도록 함께 노력하는 것이 장애학생지원센터의 목표이다. 장애학생에게는 장애등급에 따라 수업지원 도우미를 함께 배정하여 교육하고 있다. 신체적 불편함을 가진 학생에게 학생도우미가 함께 함으로써 학생의 안전한 학교생활을 도와주고 있다. 수업지원 도우미는 장애학생의 수강을 돕는 것을 위주로 활동한다. 노트필기, 노트복속타, 낭독 등 학생의 시험이나 복습 준비를 함께 하는 활동이다. 기숙사를 신청한 학생의 경우 따로 생활도우미 학생을 배정한다. 장애학생 뿐 아니라 도우미 학생에게도 장학금을 지급하여 학업과 생활에 전반적으로 문제가 없도록 지원하고 있다.

장애학생지원센터는 성인으로서 한 걸음을 시작할 때 누구나 가지고 있는 막연함, 불안함을 최소화하고 학생이 졸업 할 때까지 무사히 대학생활을 할 수 있도록 함께 할 것이다.

## 교직원 문화 및 교양강좌

교직원 문화 및 교양강좌는 '인성 및 인격 형성과 관련되는 교양교육을 통해 건전한 가치관을 설립하고 공동체적 삶을 자율적으로 주도하는 리더 자질을 함양'이란 목표 아래 매년 개최되는 교직원 인성교육 프로그램이다.

매년 여섯 차례의 강좌가 진행되며, 이를 통해 교수들은 연구 뿐 아니라 문화 강좌를 지속적으로 진행함으로써 직원들과 소통의 장을 마련하며, 학교 구성원 전체가 올바른 인성을 함양할 수 있도록 인성 중심의 교육이 이루어지고 있다.



## Introduction of Colleges

대학소개



인문사회대학

College of Humanities & Social Sciences

42

교수진 수(전임교수)

1,929

학생수(2019년 9월1일 재학 생과 휴학생 포함)

창의적 지식인, 전문지식인, 그리고 미래지향적 인재양성을 수원대학교 인문사회대학이 준비합니다.

인문사회대학은 진리탐구의 기초가 되는 학문과 사회적 문제해결을 위한 학문과 지식을 체계적으로 학습하는 곳이다. 인문은 인간 고유의 가치를 지닌 창조적 표현으로 언어·예술·종교·철학·역사 등 인류 문화에 관한 모든 탐구의 공간이 되며 사회는 더불어 사는 공동체의 지속가능한 발전을 위한 공공성의 함양과 질서를 탐구한다.

지금은 세계가 한 이웃이 되는 '지구촌시대'를 맞이하여 국가간, 민족간의 이해증진과 글로벌 지식함양이 절실히 필요한 때이다. 인문사회 대학은 제4차 산업혁명의 기회와 그로 인한 인류의 위기를 통찰하고 끊임없는 적응과 도전을 통해 스스로를 발전시키고 사회를 변화시키는 창의적 지식인, 전문 지식인, 그리고 미래지향적 인재양성에 최적화된 교육을 추구하고 있다.

2017년 49명의 교수들이 교육과 연구에 전념하고 있는 수원대학교 인문사회대학은 학계와 교육계뿐만 아니라 언론 문화계 그리고 산업계 등 사회 곳곳에 인재를 배출하고 있으며, 사회를

건강하게 발전시키는 문화와 지식의 성장동력으로 기여하고 있다. 또한, 지구촌시대와 더불어 여러 선진국 최고 수준의 대학과 다양한 프로그램을 통해 활발히 교류함으로써 '문제해결 지향적 글로벌 학문네트워크'를 구축하고 세계 최고 수준의 학문적 성과를 지향하고 있다.

전공:

인문학부, 외국어학부, 법·행정학부, 미디어커뮤니케이션학과, 행정학과(야간)  
<https://www.suwon.ac.kr/index.html?menu=773>







## 경상대학

College of Economics & Business Administration

# 28

교수진 수(전임교수)

# 1,740

학생수(2019년 9월1일 재학생과 휴학생 포함)

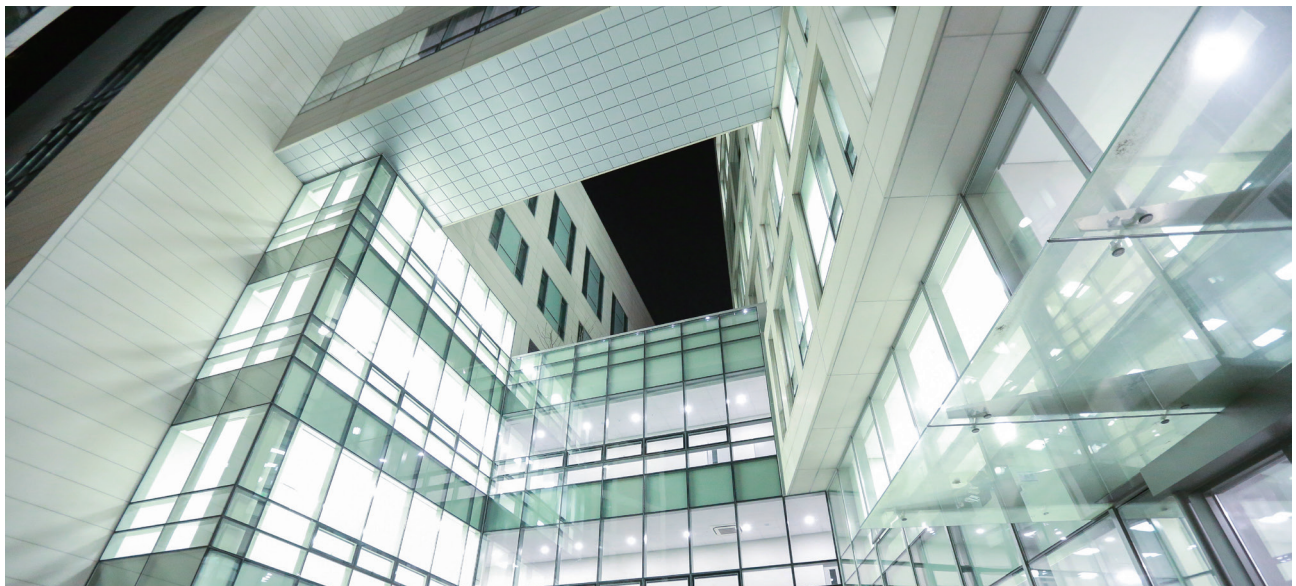
경상대학은 1981년 경제학과와 경영학과로 시작되어 1988년 수원대학교가 종합대학으로 승격된 후 1997년 호텔관광학부가 신설되어 지금의 경상대학 체제로 확대되었다. 비교적 짧은 역사에도 불구하고 3개의 학부과정(경제학부, 경영학부, 호텔관광학부)과 대학원 석·박사 과정, 경영대학원(MBA), 호텔관광대학원, 고용서비스대학원 및 골프 CEO 과정의 다양한 프로그램을 개설되어 운영되고 있다. 경상대학은 급변하는 국제 환경 변화에 부응하는 '국제화 시대를 선도하는 글로벌 리더(Glocal Leader) 양성'을 교육 목표로 부단히 노력하고 있으며 학생들이 큰 꿈을 가지고 창의적인 사고와 강한 실행력을 갖출 수 있도록 지도하고 있다.

이를 위해, 경제활동에 관한 의사결정을 내릴 수 있는 기초지식 함양과 다원화, 전문화 추세에 부응할 수 있는 고도의 전공지식을 갖춘 전문인으로 양성하고 있다. 또한 올바른 윤리의식과 가치관 함양을 갖추도록 하여 사회적 책임을 다하고 협동하는 세계인으로 양성하고자 노력하고 있다.

### 전공.

경제학부, 경영학부, 호텔관광학부

<https://www.suwon.ac.kr/index.html?menu=774>



## Introduction of Colleges



### 공과대학 College of Engineering

# 79

교수진 수(전임교수)

# 3,822

학생수(2019년 9월1일 재학생과 휴학생 포함)

공학은 수학, 화학, 물리학, 생물학 등의 기초 핵심 과학을 응용하여 이용 가능한 모든 자원으로부터 인류의 삶의 질 유지와 향상에 필요한 유·무형의 제품을 생산하는 산업 분야에 기반이 되는 응용학문이다. 최근에는 전통적인 공학교육 뿐만 아니라 기후변화, 자원고갈, 인구증가, 고령화 등 글로벌 환경의 급속한 변화와 인공지능, 로봇기술, 사물인터넷, 바이오·나노기술 등을 핵심 기반으로 하는 4차 산업혁명 시대에 능동적으로 대응할 수 있는 창의적이고 융합적인 공학교육이 절실히 요구되고 있다.

1982년 개교와 동시에 설립된 공과대학은 지난 35년간 수원대학교의 성장과 발전을 이끄는 중추적인 역할을 하였으며, 2016년 자연대학 소속의 화학, 물리학, 생명과학 및 생명공학 학과를 공과대학으로 병합해 기초 공학교육을 강화하고 이를 바탕으로 기존의 공과대학 학과와 협력해 다양한 분야의 융합 공학교육을 제공할 수 있는 7개 학부 15개 전공을 갖춘 대학으로 성장하였다. 2017년 완공된 1만 5천 평 규모의 최첨단 미래혁신관 구축을 공과대학 제2 도약의 발판으로 삼아 우수한 역량을 갖춘 교수의 초빙, 수요자 중심의 현장 맞춤형 공학교육 혁신, 융합 공학교육 기반의 확충 등 지속적인

노력을 통해 4차 산업혁명 시대를 선도할 수 있는 창의적이고 능동적인 전문 공학인 양성에 최선을 다하고 있다.

#### 전공

바이오화학산업학부, 건설환경에너지공학부, 건축도시부동산학부, 산업 및 기계공학부, 전자재료공학부, 전기전자공학부, 화학공학·신소재공학부  
<https://www.suwon.ac.kr/index.html?menu=775>







ICT 융합대학  
College of Information Communication Technology

29

교수진 수(전임교수)

1,433

학생수(2019년 9월1일 재학생과 휴학생 포함)

제4차 산업혁명,  
수원대학교 ICT 융합대학이 주도합니다.

ICT 융합대학은 4차 산업혁명 시대, 사물인터넷 시대를 선도할 정보보안, 사물인터넷, 빅데이터, 스마트 제조 등 ICT 분야의 하드웨어 및 소프트웨어, ICT 융합 분야의 전문가가 될 수 있도록 관련 이론과 현장에서 요구하는 기술, 협업 능력을 첨단 실습 기자재를 통해 배양함과 동시에 ICT 관련 분야를 주도할 글로벌 ICT 인재 양성을 목표로 하고 있다.

이를 위해 HW·SW융합 STEAM 교육, 코딩, 3D모델링, 컴퓨터가공, 빅데이터/머신러닝 등의 실습 환경을 제공하고 Digital Fabrication Center(DFC), 3D Printer Center, Smart Factory Center, VR/AR Center 등을 통한 최첨단 교육/실습 환경을 제공하고 있다.

ICT 융합대학은 단순 ICT 융합 교육이 아닌 학생 개개인의 성취 능력 향상과 실무 교육을 바탕으로 언제 어디서나 실무에 참여하여 핵심 인재로서 발돋움할 수 있는 교육에 중점을 두고 있다.

전공.

데이터과학부, 컴퓨터학부, 정보통신학부

<https://www.suwon.ac.kr/index.html?menu no=776>



## Introduction of Colleges



### 건강과학대학 College of Health Science

# 17

교수진 수(전임교수)

# 1,314

학생수(2019년 9월1일 재학 생과 휴학생 포함)

삶의 질 향상을 위한 학문과 건강 복지 사회 구현에 이바지하는 전문가적 역량을 갖춘 인재 양성을 통해 건강한 시대를 선도합니다.

건강과학대학은 인구의 노령화와 산업화에 따라 그 중요성이 강조되고 있다. 이를 위해 각종 건강 문제와 삶의 질 향상에 기여할 수 있는 전문적인 역량을 갖춘 인재 양성을 목표로 하고 있다. 보건의료기술의 발달에 따라 건강 장수에 대한 관심이 급증하고 있으며, 이에 따라 더 나은 삶의 질을 추구하고, 인간의 감성을 이해하여 사람답게 사는 것의 중요성은 더욱 높아지고 있기 때문이다.

건강과학대학은 간호학과, 식품영양학과, 스포츠과학부, 아동가족 복지학과, 의류학과로 구성되어 있으며, 국내외의 사회수요에 적합한 교과목을 개설하여, 시대적 변화와 요구를 반영하는 교육을 제공하기 위한 노력을 아끼지 않고 있다.

또한 급변하는 환경변화에 대처할 수 있는 인재를 양성하기 위해 지속적인 교과과정 및 교수법의 개발과 적용을 시도하고 있다.

학생들은 인간다운 삶을 지키는데 필요한 기본 지식을 습득하고, 이와 관련한 다양한 커리큘럼 운영과 폭넓은 실험실습을 통해

실용적이며 전문적인 역량을 갖추므로써, 향후 다양한 분야에서 활약할 수 있다. 건강과학대학은 바른 인성을 지니고, 건강한 삶에 대한 이해와 전문가적 역량을 갖춘 적극적인 인재를 배출하는데 힘쓰고 있다.

#### 전공.

간호학과, 아동가족복지학과, 의류학과, 식품영양학과, 스포츠과학부

<https://www.suwon.ac.kr/index.html?menuuno=777>







**미술대학**  
College of Art & Design

**14**

교수진 수(전임교수)

**912**

학생수(2019년 9월1일 재학 생과 휴학생 포함)

**크리에이티브 아티스트! 전통과 현대성의 유기적인 조화와 시대흐름에 맞춰 능동적인 사고와 전문적인 역량을 발판으로, 진취적인 예술인을 준비합니다.**

미술대학은 전통 문화예술의 장르는 물론이고 미래지향적인 미술대학으로 도약하기 위해 다양한 미술대학과 대학원의 전공 확대 및 다양화를 꾀하고 있다. 현재는 한국 미술계를 선도하고 있으며 학교의 적극적인 후원과 성원, 철저한 실기위주의 입시와 수업내용으로 그 결실이 미술계에 확연히 나타나고 있다. 회화전공에 서양화, 한국화, 조소전공과 디자인 전공에 커뮤니케이션 디자인, 패션디자인, 공예디자인으로 세부전공이 분리되어 재학생 950여 명이 미래의 예술가를 꿈꾸며 학업과 실기를 연마하고 있다. 재학 중 학기별로 단체, 개인적으로 작품발표를 매학기에 자주 실시하며 평가는 본교 교수와 외부교수, 미술계 인사의 참여로 성과를 더하고 있다. 본교에서는 대학의 발전 방향을 효율적이고 생산적인 대학, 수요자의 요구를 만족시키는 대학, 지역사회의 발전에 공헌하는 대학, 민족문화 발전에 기여하는 대학으로 삼고 있다. 이러한 발전 방향을 실현하는 일환으로 공학분야와 컴퓨터를 이용한 영상미술을 중심으로 부가가치가

높은 애니메이션, 그래픽디자인 등 산업화할 수 있는 디자인 분야를 집중 육성, 본교의 발전계획에 연계된 장기발전 계획을 수립하고 추진하고 있다. 예술분야를 특성화 분야로 선정하여 관심과 투자를 집중하고 있다. 나아가 미술대학은 예술인으로서 사회에 선도적 역할을 할 수 있는 인격함양 교육 실천과 더불어 발전 방향을 효율적이고 생산적인 대학, 민족문화 발전에 공헌하는 대학과 지역사회에 공헌하는 대학을 지향하고 있다. 또한 조형예술과 디자인을 종합하여 각 장르의 특성을 교류하고, 개성적 수용을 개발, 융합하여 산업화할 수 있는 예술 디자인 분야를 집중 육성, 세계적인 예술인과 디자이너 양성에 집중하고 있다.

**전공.**

조형예술학부, 디자인학부 <https://www.suwon.ac.kr/index.html?menu=778>



# Introduction of Colleges



**음악대학**  
College of Music

**25**

교수진 수(전임교수)

**822**

학생수(2019년 9월1일 재학 생과 휴학생 포함)

## 문화 융성을 주도하는 수원대학교 음악대학

1996년 설립된 음악대학은 70명의 정원으로 출발하여 20여년의 역사를 지니고, 융복합적 발전을 거듭하고 있다. 2017년 총 680여명의 학부생과 일반대학원, 음악대학원, 박사과정 학생들이 재학 중이며, 외국인 교수를 포함 총 29명의 전임교수와 100여명의 출강교수가 교육을 담당하고 있다. 음악대학은 다음의 교육목표를 두고 있다.

### 첫째, 전문지식을 함양하는 종합예술인

현실적인 커리큘럼을 도입하여 교육의 다양성을 구축하며, 학생들이 졸업 후 어떠한 진로를 목표로 하더라도 당당하게 자신의 꿈을 실현시켜 나갈 수 있는 융합형 인재로서의 능력을 쌓는데 주안점을 두고 있다.

### 둘째, 글로벌 시대에 부합하는 지성을 갖춘 종합예술인

외국인 교원을 확보하고, 전공 분야 외에 미래 혁신에 부합하는 제 2외국어 등 세계적으로 진출할 수 있는 문화융성 교과목을 개설하고 이수함으로써, 창의적인 인재 양성을 위한 교육을 목표로 하고 있다.

### 셋째, 진취적이고 능동적 리더십을 갖춘 교양 융합형 종합예술인

전공의 전문성과 함께 원만한 사회생활을 병행할 수 있는 능력은

우리 사회가 요구하는 중요한 덕목 중 하나이다. 개인의 자아 완성과 문화융성에 있어 빈익빈 부익부가 없는 인력 배양에 선도적인 역할을 실천하고 있다.

넷째, 예술적 창의력을 갖춘 지역문화 발전에 공헌하는 종합예술인  
종합예술인으로서의 소통이 가능한 인재양성을 우선으로 하여, 지역 문화 발전에 기여하고 공헌하고 있다. 학과별로 전문적인 연주팀을 활성화 시키고 합리적인 봉사를 통해, 교육의 궁극적인 목적인 참된 예술인으로서의 육성에 힘쓰고 있다. 또한, 산학협력을 강화하고 사회예술 교육활동 영역을 확장하는 등 새로운 시스템을 구축하고 있다.

### 전공.

작곡과, 성악과, 피아노과, 관현악과, 국악과

<https://www.suwon.ac.kr/index.html?menu=779>







## 융합문화예술대학

College of Coverage Culture Arts

# 7

교수진 수(전임교수)

# 303

학생수(2019년 9월1일 재학 생과 휴학생 포함)

융합문화예술대학은 미래사회가 요구하는 창의융합 인재 양성을 위한 목적으로 문화예술 분야의 학문적 융합을 통해 창의적이며 경쟁력 있는 글로벌 콘텐츠 연구를 교육과정의 핵심으로 두고 있다.

융합문화예술대학은 문화예술학부에 영화영상전공, 연극전공, 무용전공, 문화콘텐츠테크놀로지 전공으로 구성되어 있으며, 전통적 예술교육을 바탕으로 최첨단 문화예술 산업의 핵심 분야를 융합시켜 미래 문화예술 분야의 산업을 선도할 수 있는 교육을 제공하고자 한다.

전공.

문화예술학부

<https://www.suwon.ac.kr/index.html?menu=780>







**국제대학**  
International College

# 57

교수진 수(전임교수)

# 242

학생수(2019년 9월1일 재학 생과 휴학생 포함)

## 다문화 능력 강화를 통한 글로벌 인재를 양성한다.

현재 우리사회는 세계적인 시야와 능력을 가진 인재를 필요로 하고 있다. 국경을 넘어 각종 문화가 교차하고 융합하는 글로벌 시대에 문화 차이를 받아들이고 장점을 습득하여 세계 무대에서 자신의 재능을 발휘할 수 있는 인재를 필요로 하기 때문이다. 21세기에 세계를 이끌어갈 인재는 단지 특정 분야에서의 지식만 갖는 것으로 부족하다. 글로벌 시대에 다양한 분야의 종합적인 지식을 토대로 새로운 지식을 창조해내는 능력을 지닌 글로벌 인재를 양성하기 위해 수원대학교 국제대학은 유학생을 대상으로 다양한 전문지식을 제공함은 물론 학생들에게 각 문화 간의 차이를 인지하고 적응해가는 문화간 감수성 증진을 통한 다문화 능력을 강화하고자 노력하고 있다.

이를 위해 국제대학은 다양한 전공의 지식을 습득하여 자신의 개성과 능력에 적절한 학부이수 과정인 '자유전공학부제'로 운영되고 있다. 국제대학 학생들은 타 대학의 학생들과 마찬가지로 특정 학과의 과정을 이수하여 전공과목으로 인정받을 수 있으며, 융합과정을 선택하여 융합전공으로 졸업할 수 있다. 또한 전공을 필요로 하지

않는 학생들에게는 다양한 분야의 전공과목을 이수하여 자유 교양학부 이수 학생으로 졸업이 가능하다. 수원대학교 국제대학은 학생에게 학습과 생활에 교수와의 각종 1대1 상담의 멘토링 시스템을 도입하여 학생들의 전공 선택은 물론 대학생활에 필요한 전반적인 도움을 제공해 주는 동시에 한국 학생과의 언어 학습 기회도 마련해 줌으로써 외국인을 위한 신속한 대학 적응을 돕고 있다. 또한 다양한 분야에서 전문적 교육을 받은 원어민들로 구성된 국제대학의 교수진들은 학생들을 위한 훌륭한 학습 멘토로 역할을 다하고 있으며, 직원들 또한 한국어에 능통한 다양한 국적의 원어민들로 구성되어 있어 유학생들이 모국어로 다양한 행정적인 도움을 제공하고 있다.

### 전공.

자유전공학부

<http://ic.suwon.ac.kr/?menu=2115>



## Introduction of Graduate School

### 대학원 소개

대학원은 1986년 행정대학원 설립인가를 시작으로 하여 총 14개 대학원이 설립되었다. 사회에서 요구하는 다양한 분야에 부합되도록 학문의 이론과 실재를 가르치고 연구하며, 또한 학술연구의 지도능력과 독창력을 함양하여 지도적 인격과 창조적 학술인으로서 국가 사회의 미래를 여는 국제적 전문성을 갖춘 유능한 인재를 양성하고 국가와 인류사회에 공헌함을 목적으로 운영되고 있다.

#### 대학원 Graduate School

#### 경영대학원 Graduate School of Business Administration\*

#### 공공정책대학원 Graduate School of Public Policy and Management\*

#### 공학대학원 Graduate School of Engineering\*

#### 교육대학원 Graduate School of Education\*

#### 호텔관광대학원 Graduate School of Hotel & Tourism\*

#### 미술대학원 Graduate School of Art\*

#### 음악대학원 Graduate School of Music\*

#### 사회복지대학원 Graduate School of Social Welfare\*

#### 고용서비스대학원 Graduate School of Employment Service\*

#### 스포츠과학대학원 Graduate School of Sport Science\*

#### 문화예술대학원 Graduate School of Culture and Arts\*

#### 뷰티사이언스대학원 Graduate School of Beauty Science\*

\*야간 대학원입니다.

#### 대학원 Graduate School

대학원은 올바른 세계관과 민족정신을 지닌 지도적 인격을 함양하고, 전문적 학술이론과 응용방법을 가르치고 연구하여 자율적이고 창의적인 문제해결 능력을 신장하고, 교육 연구의 특성화 및 국제화를 이끌 수 있는 전문인 양성을 목표로 한다.

#### 경영대학원 Graduate School of Business Administration

경영대학원은 경영관리에 관한 새로운 지식과 기술, 경영학의 학술적 이론과 그 응용방법을 가르치고 연구하여 최고경영자로서의 지도적 자질과 독창적 능력, 새로운 지식과 기술을 갖춘 전문경영인을 양성하고자 한다.

#### 공공정책대학원 Graduate School of Public Policy and Management

공공정책대학원은 자유민주주의의 근본이념에 입각하여 행정의 이론과 실무를 과학적인 방법으로 가르치고 연구하여 지도적 인격과 독창적 능력을 갖춘 유능한 행정인을 양성함을 목적으로 한다.

#### 공학대학원 Graduate School of Engineering

공학대학원은 공학정보에 관한 이론과 실무를 가르치고 연구하여 국내외 산업의 환경변화에 대응할 수 있는 창의적인 공학인을 양성하고자 설립되었다.

산업사회가 요구하는 고급기술 인력을 양성하고, 산학연계를 통한 사업현장인의 능력개발과 산업기술 향상에 기여하고자 한다.

#### 교육대학원 Graduate School of Education

교육대학원은 학문의 이론과 실재를 가르치고 연구하여 지도적 인격과 창의적 전문성을 갖춘 유능한 인재를 양성하고, 교육의 창의적 전문화, 자율적 다양화, 진취적 국제화를 위하여 올바른 교직윤리를 겸비한 교육전문가를 양성하고자 한다.

## Introduction of Graduate School

### 호텔관광대학원 Graduate School of Hotel & Tourism

호텔관광대학원은 새로운 환경변화가 21세기의 관광산업의 발전을 한층 가속화시킬 것으로 전망되는데 그 변화의 중심에서 지식화, 정보화, 다양한 변화에 능동적으로 대처하면서 관광산업을 주도적으로 이끌고, 창의적으로 대처할 수 있는 전문 인력 양성을 교육 목표로 한다.

### 미술대학원 Graduate School of Art

미술대학원은 창조적으로 나아가는 예술의지의 실현과 전통 정신의 현대적 구현을 위해 노력하고, 멀티미디어 영상사업을 국가전략 사업으로 인식하고 국제적으로 경쟁력을 가질 수 있는 실질능력위주의 미술인을 양성 및 배출하고자 한다.

### 음악대학원 Graduate School of Music

음악대학원은 빠르게 성장하는 음악 산업과 급변하는 국제정세에 발맞춰 학생의 연령이나 능력에 맞는 체계적인 교수법을 갖춘 지도자 배출과 전문가로서의 역량과 창의적인 사고를 갖춘 최고의 음악경영자 및 디지털미디어 시대가 필요로 하는 실무 위주의 교육을 통해 전문 인력의 양성을 목표로 한다.

### 사회복지대학원 Graduate School of Social Welfare

사회복지대학원은 사회복지의 이론과 실천, 가족과 사회문제의 예방과 해결에 필요한 지식과 기술을 습득한 사회복지 현장의 전문 인력을 양성하고자 한다. 소정의 과정을 이수한 후 사회복지사 2급, 건강가정사, 그리고 가족상담사 자격증을 취득할 수 있다.

### 고용서비스대학원 Graduate School of Employment Service

급격한 산업구조 변동에 따른 노동시장의 환경변화에 대한 능동적인 대처가 요구되면서 노동시장의 원활한 이행 촉진을 위한 고용서비스의 중요성이 부각되고 있다. 따라서 고용서비스대학원은 노동시장의 종합적인 맥락을 이해하고 관리할 수 있는 전문 인력 양성을 목적으로 한다.

### 스포츠과학대학원 Graduate School of Sport Science

보는 스포츠에서 즐기는 스포츠로의 확산이 가속화됨에 따라 스포츠과학의 중요성이 크게 부각되고 있는 시점에서 스포츠산업 종사자의 전문성 제고와 스포츠과학 연구자의 학문성 양양을 위하여 스포츠과학 관련 석사 학위 과정을 설치 운영한다. 본 수원대학교 스포츠과학대학원은 운동건강관리 전공, 경기지도 전공, 해양레저 전공, 스포츠 경영 전공, 골프 산업 전공으로 구성 운영되고 있다.

### 문화예술대학원 Graduate School of Culture and Arts

문화예술대학원은 융합문화예술대학 소속 및 사회에서의 문화예술 분야에서 일하는 각각의 서로 다른 전공자들이 모여 협동을 통한 융합된 새로운 콘텐츠를 창의하는 것을 목표로 운영한다.

### 뷰티사이언스대학원 Graduate School of Beauty Science

K-Beauty 활성화에 따른 뷰티관련 시장 및 관련 산업이 급격하게 확대됨에 따라 뷰티관련 전문 인력 양성에 대한 학습 체계의 마련이 요구되고 있어 뷰티업계의 종사자 및 관계자 그리고 현재 뷰티분야에 관심이 있는 모든 분들을 대상으로 체계적인 학문의 정립과 학위 취득의 기회를 제공한다.



**대학원 박사과정**

국어국문학과, 영어영문학과, 경영학과(인사관리, 회계, 마케팅, 재무론, 생산계량 및 경영정보, 경제금융, 글로벌 비즈니스), 행정학과, 컴퓨터학과, 생명공학과, 식품영양학과(식품영양학/임상영양학), 아동가족복지학과 (아동학/가족복지상담), 토목공학과, 건축공학과, 도시부동산학과, 전자재료공학과, 기계공학과, 화학공학과(화학공학, 화장품화학공학), 신소재공학과, 환경공학과, 전기공학과, 전자공학과, 체육학과, 미술학과(회화, 조소), 음악학과

**대학원 석사과정**

국어국문학과, 영어영문학과, 중어중문학과(한중통번역, 중국어 문학), 사학과, 경영학과(인사관리, 회계, 마케팅, 재무론, 생산계량 및 경영정보, 경제금융, 글로벌 비즈니스), 컴퓨터학과, 생명공학과, 통계정보학과, 식품영양학과(식품영양학/임상영양학), 아동가족복지학과, 토목공학과, 건축공학과, 도시부동산학과, 산업정보공학과, 전자재료공학과, 기계공학과, 화학공학과(화학공학, 화장품화학공학), 신소재공학과, 환경공학과, 전기공학과, 전자공학과, 정보통신공학과, 체육학과, 무용학과, 미술학과(회화, 조소), 산업미술과, 음악학과, 간호학과

**경영대학원**

경영학과(경영, 금융경제)

**공공정책대학원**

정책학과(행정경영융합, 보육행정, 복지행정, 자원봉사, 지속가능경영정책)

**공학대학원**

컴퓨터학과, 토목공학과, 도시부동산학과, 산업정보공학과, 기계공학과, 전기공학과, 전자공학과, 환경공학과, 전자재료공학과, 소방재난안전학과, 정보보호학과

**교육대학원**

상담교육, 유아교육, 국어교육, 영어교육, 체육교육, 컴퓨터교육, 영양교육

**호텔관광대학원**

호텔관광경영학과(호텔외식경영, 관광경영)

**미술대학원**

조형예술학과(서예, 문인화, 서양화, 산수화 · 민화, 아동미술), 화예조형학과

**음악대학원**

음악테크놀러지학과(뉴미디어실용음악), 피아노교수학과(음악예술경영, 피아노반주, 피아노교수학, 음악치료상담, 합창지휘)

**사회복지대학원**

사회복지학과(사회복지학, 아동청소년상담, 부부가족상담, 노인복지학)

**고용서비스대학원**

고용서비스학과(고용서비스, HR서비스)

**스포츠과학대학원**

스포츠과학학과(골프산업, 스포츠경영, 해양레저산업, 운동건강관리, 경기지도)

**문화예술대학원**

문화예술학과(연극, 영화영상, 무용, 이스포츠)

**뷰티사이언스대학원**

뷰티사이언스학과(화장품공학, 화장품기획)

## USW Organizations

수원대학교 센터 및 연구소

### 교육혁신처

교수학습개발센터  
산학교육지원센터  
교육성과관리센터

### 산학협력단

3차원대형부품융합계측지원센터  
전자부품소재기술혁신센터  
중소기업산학협력센터  
U-CITY 보안감시기술협력센터  
WISE센터  
크리에이티브센터  
화성시어린이급식관리지원센터  
화성시다문화가족지원센터  
화성시육아종합지원센터  
화성시시립숲속어린이집  
그린카시험연구원  
신소재융합기기분석센터  
기능성바이오센터  
오산시시립오산숲어린이집

### 부속기관

중앙도서관  
박물관  
출판부  
학보사  
방송국  
정보전산원  
고운미술관  
체육부  
직장예비군연대  
기숙사  
영자신문사  
보건실  
아동가족상담센터  
사회봉사센터  
양성평등센터  
벨칸토아트센터  
외국인유학생지원센터  
장애학생지원센터  
환경안전원  
수원화성융합문화센터  
정보보호센터  
뷰티사이언스연구센터  
뉴메이킹센터  
전산교육원  
DFC센터  
간호시뮬레이션교육센터  
VR·AR·MR센터



---

## 부설연구소

산업기술연구소  
IT연구소  
스포츠과학연구소  
조형연구소  
하천환경기술연구소  
학생생활상담연구소  
융합미디어연구소  
고운교양교육연구소  
동고학연구소  
북한경제연구소  
데이터과학연구소

---

## 부설교육기관

평생교육원  
국제어학원  
한국어·문화교육원  
미래인재아카데미  
음악영재아카데미

---

## 창업지원단

기업가정신센터  
DS&ML센터  
창업보육센터  
고운창업지원센터  
화성시 창업지원센터





## Global USW

### 국제교류대학

#### 미주 America

##### 미국 (The United States of America)

괌대학교 (University of Guam)  
 센트럴오클라호마대학교 (University of Central Oklahoma)  
 새기노 밸리주립대학교 (Saginaw Valley State University)  
 볼링그린주립대학교 (Bowling Green State University)  
 일리노이공과대학 (Illinois institute of technology)  
 시카고주립대학교 (Chicago State University)  
 상품디자인 패션대학 (The Fashion Institute of Design and Merchandising)  
 유타주립대학교 (Utah State University)  
 브라운대학교 (Brown University)  
 네바다대학교-리노 (University of Nevada, Reno)  
 유타대학교 (University of Utah)  
 루이빌대학교 (University of Louisville)  
 세인트조셉대학교 (Saint Joseph's University)  
 캘리포니아디자인대학 (California Design College)  
 에지우드대학교 (Edgewood College)  
 PCI 요리학교 (Professional Culinary Institute)  
 달라스침례대학교 (Dallas Baptist University)  
 미시간 테크 대학(Michigan Tech University)  
 캘리포니아주립대학[롱비치] California State University Long Beach  
 캘리포니아주립대학[얼바인] University of California , Irvine  
 샘휴스턴주립대학교(Sam houston state university)  
 브룸필드대학교(Bloomfield College)  
 조지아대학교(The University of Georgia)  
 프리몬트대학교(Fremont College)  
 영스타운주립대학교(Youngstown State University)

##### 캐나다 (Canada)

나이아가라대학교 (Niagara College canada)

#### 동아시아 (East Asia)

##### 중국 (China)

산둥사범대 (Shandong Normal University)  
 산둥이공대 (Shandong University of Technology)  
 청도이공대 (Qingdao Technological University)  
 청도대 (Qingdao University)  
 동북전력대 (Northeast Dianli University)  
 제노공업대 (Qilu University of Technology)  
 남개대학 (Nankai University)  
 천진중의학원 (Tianjin University of Traditional Chinese Medicine)  
 북경중의학대학 (Beijing University of Chinese Medicine)  
 하얼빈체육학원 (Harbin Institute of Physical Education)  
 사천음악학원 (Sichuan Conservatory of Music)  
 임기대학 (Linyi University)  
 남경대학교 (Nanjing University)  
 남경공업대학 (Nanjing University of Technology)  
 중국 길림대학교 주해캠퍼스 (Juhai College Jilin University)  
 운남대학교(Yunnan University)  
 산둥대학위해캠퍼스(Shandong University at Weihai)  
 하얼빈공업대학(하얼빈)(Harbin Institute of Technology at Harbin)  
 하얼빈공업대학(위해)(Harbin Institute of Technology at Weihai)  
 서화사범대학 (China West Normal University)  
 심양대학 (Shenyang University)  
 산둥경공업학원 (Shandong Institute of Light Industry)  
 형태대학 (Xingtai University)  
 길림경찰학원(jilin police college)  
 산둥상업직업기술학원 (Shandong Institute Of Commerce And Technology)  
 위팡과학기술학원(Weifang University of Science & Technology)  
 닝보대학 (Ninbo University)  
 하문이공대학(Xiamen University of Technology)  
 상해교통대학(Shanghai Jiao Tong University)  
 해남공과대학(Hainan Technician College)

청도사범대학(Chengdu Normal University)  
 제남대학교(University of Jinan)  
 무창이공학원(Wuchang University of Technology)  
 제노공업대 (Qilu University of Technology)  
 천진체육학원(Tianjin University of Sport)  
 해남과학기술대(Hainan Institute of Science and Technology)  
 하이난직업기술대학고(Hainan College of Vocation and Technique)  
 위팡대학교(Weifang University)  
 해남사범대학(Hainan Normal University)  
 경태사범대학(Qiongtai Normal University)  
 산둥재경대학(Shandong University of Finance and Economics)  
 해남열대해양학원(Hainan Tropical Ocean University)  
 산둥여자대학(Shandong Women's University)  
 북경공업대학(Beijing University of Technology)  
 광서사범대학(Guangxi Normal University)  
 곡부사범대학(Qufu Normal University)  
 강서사범대학(Jiangxi Normal University)  
 대경사범대학(Daqing Normal University)  
 동북사범대학 인문학원(College of Humanities&Sciences of Northeast Normal University)  
 길림건축대학(Jilin Jianzhu University)  
 화동교통대학(East China Jiaotong University)  
 라오닝 커뮤니케이션대학(Liaoning Communication University)  
 하얼빈석유대학(Harbin Institute of Petroleum)  
 적봉학원(Chifeng University)  
 헝양사범대학(Hengyang Normal University)  
 길림건축대학 도시건설대학(The City of Jilin Jianzhu University)  
 후난공업대학(Hunan University of Technology)  
 푸젠의료대학(Fujian Medical University)  
 상해해양대학Shanghai Ocean University)  
 장춘공업대학(Changchun University of Technology)  
 하얼빈상업대학(HARBIN UNIVERSITY OF COMMERCE AND TECHNOLOGY)  
 서안이공대학(XIAN UNIVERSITY OF TECHNOLOGY)  
 목단강사범대학(MUDANJI NORMAL UNIVERSITY)  
 섬서이공대학(Shaanxi University of Technology)  
 산서대학(Shanxi University)  
 하북대외경제무역직업학원(University of International Business and Economics)  
 산둥공상대학교 ( SHANDONG TECHNOLOGY AND BUSINESS UNIVERSITY)  
 수화대학교(SUI HUA UNIVERSITY)  
 강서과학기술대학 ( JIANGXI SCIENCE&TECHNOLOGY NORMAL UNIVERSITY )  
 호북과학기술대학(HUBEI UNIVERSITY OF SCIENCE AND TECHNOLOGY)  
 호남유아사범대학고 ( HUNAN COLLEGE FOR PRESCHOOL EDUCATION)  
 상락대(SHANGLUO UNIVERSITY)  
 호북이공대(HUBEI POLYTECHNIC UNIVERSITY)  
 난창공정대학(NANCHANG INSTITUTE OF TECHNOLOGY)  
 하얼빈원동이공대학고(HARBIN FAR EAST INSTITUTE OF TECHNOLOGY)

##### 일본 (Japan)

벳부대학 (Beppu University)  
 도쿠시마분리 (Tokushima Bunri University)  
 바이코가쿠인대학 (Baiko Gakuin University)  
 교토공예섬유대학 (Kyoto Institute of Technology)  
 데이쿄 대학 (Teikyo University)  
 갓스여자대학 (Kwasui Women's College)  
 아사히와가대학 (Asahikawa University)  
 산업농대학(Sanno University)  
 조사이국제대학(Josai International University)

#### 동남아시아 (Southeast Asia)

##### 대만 (Taiwan)

명전대학교 (Ming Chuan University)  
 국립체육대학(National Taiwan University of Sport)